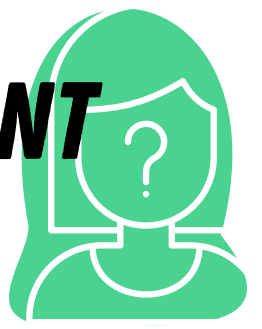


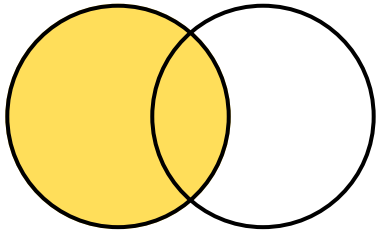
QUI SONT LES ÉLÈVES DOUBLEMENT EXCEPTIONNELS (2E) ?



DÉFINITION⁽¹⁾: DES ÉLÈVES QUI, TOUT EN MANIFESTANT DES CARACTÉRISTIQUES ASSOCIÉES À LA DOUANCE (POSSÉDER DES HABILÉTÉS NATURELLES REMARQUABLES DANS UN OU PLUSIEURS DOMAINES), PRÉSENTENT DES CARACTÉRISTIQUES ASSOCIÉES À UN TROUBLE OU UNE INCAPACITÉ.

DÉFIS ASSOCIÉS À L'IDENTIFICATION : 3 CAS ⁽²⁾

LA DOUANCE QUI MASQUE LE TROUBLE



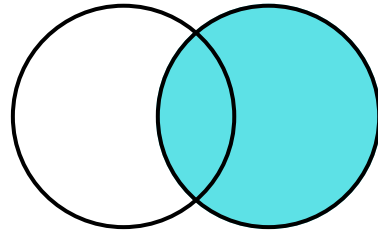
DOUANCE PERMET DE COMPENSER LES DÉFICITS.

APPARITION DES DIFFICULTÉS PLUS TARD QUAND LES EXIGENCES DEVIENNENT PLUS ÉLEVÉES.

DÉFICITS PERÇUS À TORT COMME ÉTANT UN MANQUE DE MOTIVATION, UN MANQUE D'EFFORT OU MÊME DE L'OPPOSITION.



LE TROUBLE QUI MASQUE LA DOUANCE



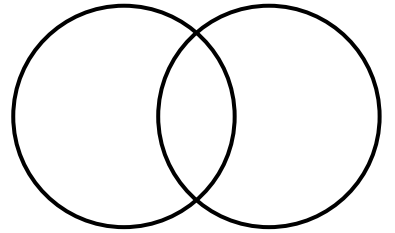
TROUBLE DIAGNOSTIQUÉ.

AUCUN SERVICE POUR RÉPONDRE AUX BESOINS LIÉS AUX HABILÉTÉS ÉLEVÉES (DOUANCE).

MESURES D'AIDE AXÉES SUR LES DÉFICITS.



AUCUN DES DEUX N'EST IDENTIFIÉ



MASQUAGE MUTUEL DES DEUX CONDITIONS.

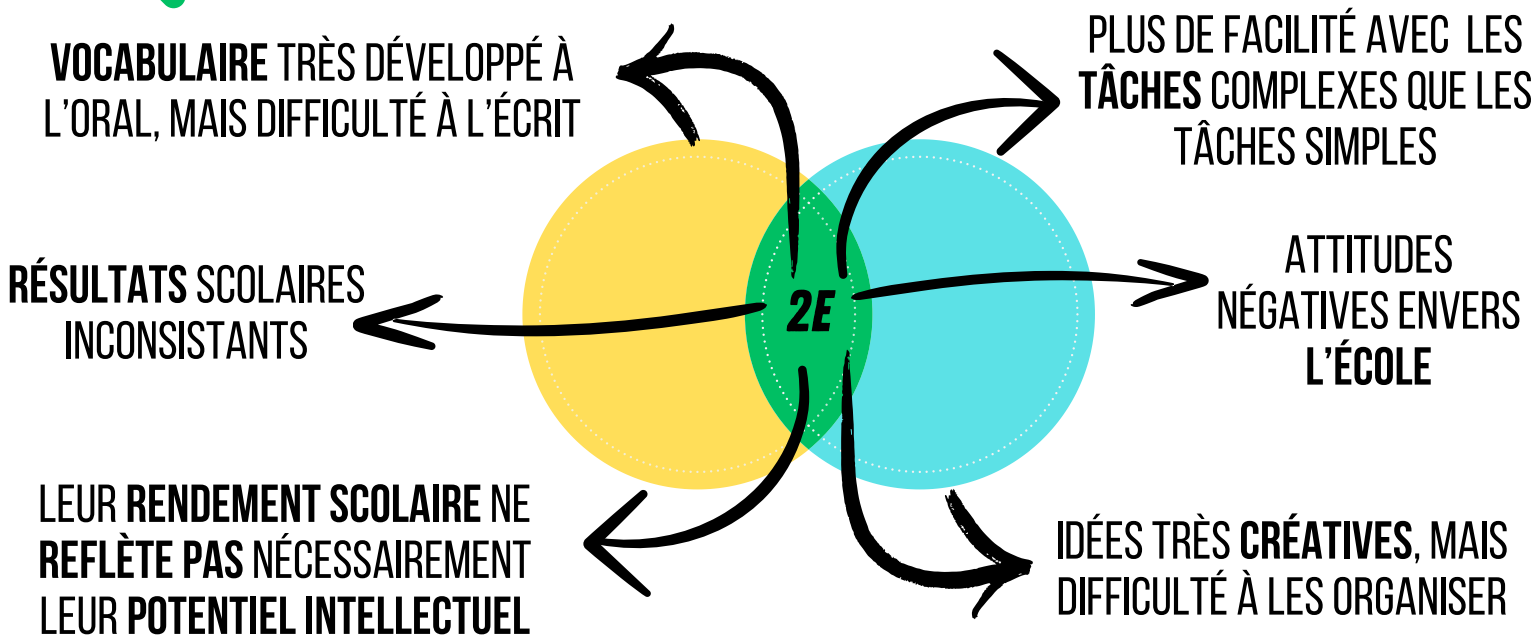
FONCTIONNEMENT ET RENDEMENT SCOLAIRES DANS LA MOYENNE.

AUCUNE MESURE D'AIDE.

SIGNES DE DIFFICULTÉS D'ADAPTATION OU DE DÉMOTIVATION.



QUELQUES CARACTÉRISTIQUES DES ÉLÈVES 2E ⁽³⁾



COMMENT RÉPONDRE À LEURS BESOINS UNIQUES? ^(4,5,6)

ADOPTER UNE APPROCHE CENTRÉE SUR LES FORCES ET LE DÉVELOPPEMENT DE TALENTS

OFFRIR DU SOUTIEN POUR FAVORISER LEUR INTÉGRATION SOCIALE ET LEUR DÉVELOPPEMENT PERSONNEL

OFFRIR DE L'ENRICHISSEMENT TOUT EN REMÉDIANT AUX DÉFICITS DE L'ÉLÈVE

PAR ALICIA BERNIER (CANDIDATE À LA MAÎTRISE EN PSYCHOÉDUCATION À L'UQTR, ÉTUDIANTE ASSOCIÉE À L'UMR SYNERGIA)

ET LINE MASSÉ (PROFESSEURE AU DÉPARTEMENT DE PSYCHOÉDUCATION ET TRAVAIL SOCIAL DE L'UQTR, CHERCHEUSE RÉGULIÈRE DE L'UMR SYNERGIA)

RÉFÉRENCES

- Foley-Nicpon, M. et Candler, M. M. (2018). Psychological interventions for twice-exceptional youth. Dans S. I. Pfeiffer, M. Foley-Nicpon et E. Shaunessy-Dedrick (dir.), *APA handbook of giftedness and talent* (p. 545-558). American Psychological Association. <http://doi.org/10.1037/0000038-035>
- Baum, S. M., Schader, R. M. et Owen, S. V. (2017). *To be gifted and learning disabled: Strength-based strategies for helping twice-exceptional students with LD, ADHD, ASD, and more* (3^e éd.). Prufrock.
- Silverman, L., Gilman, B. et Maxwell, E. (2016). *Parent/teacher/counselor checklist for recognizing twice exceptional children*. Gifted Development Center. http://www.gifteddevelopment.com/sites/default/files/Checklist%20for%20Twice%20Exceptional%20Children_0.pdf
- Baum, S. M., Schader, R. M. et Hébert, T. P. (2014). Through a different lens: Reflecting on a strengths-based, talent-focused approach for twice-exceptional learners. *Gifted Child Quarterly*, 58(4), 311-327. <https://doi.org/10.1177/0016986214547632>
- Trail, B. (2022). *Understanding, teaching, and counseling gifted students* (2^e éd.). Prufrock. <https://doi.org/10.4324/9781003261216>
- Massé, L., Verret, C., Nadeau, M.-F., Baudry, C., Brault-Labbé, A., Touzin, C., Grenier, J., Mercier, P. et Silly, D. (2022). *Répondre aux besoins éducatifs des élèves doublement exceptionnels à l'école*. LaRIDAPE. https://www.uqtr.ca/de/docsynthese_reponses. <https://doi.org/10.13140/RG.2.2.18583.65442>