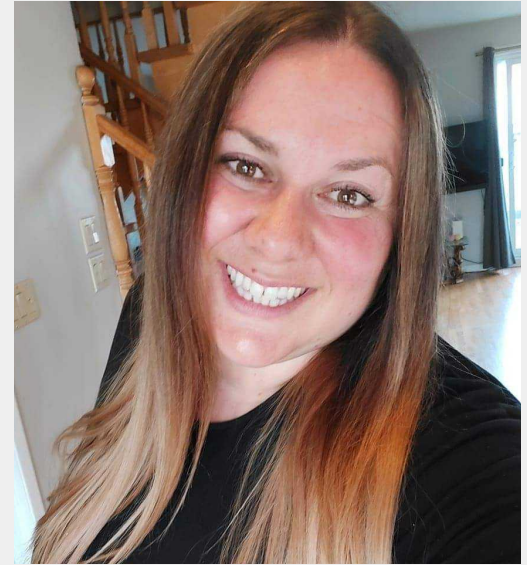


MÉLISSA TREMBLAY

est éducatrice spécialisée et éducatrice en service de garde depuis 14 ans. En plus de détenir des diplômes d'études collégiales en éducation spécialisée et en éducation à l'enfance, elle complète actuellement un certificat en santé sexuelle à l'Université Laval. Méliッサ souhaite créer un environnement éducatif dynamique et inclusif pour les élèves. Ses collègues la décrivent comme une personne altruiste qui aime aider les autres et veiller à leur bien-être.



Méliッサ travaille à l'école primaire de l'Amitié dans le Centre de services scolaire des Navigateurs. Elle a une capacité naturelle à comprendre les émotions des autres, à créer des liens significatifs et à naviguer avec sensibilité dans des situations complexes. Cela lui permet d'établir des relations positives avec les familles, de communiquer efficacement et de créer un climat positif dans son milieu éducatif.

COMMENT CRÉER UN CLIMAT POSITIF POUR LES ÉLÈVES PROVENANT DE MILIEUX CULTURELS VARIÉS?

Méliッサ souhaite contribuer à l'élaboration d'un climat scolaire sécuritaire et bienveillant pour les élèves. Elle réalise régulièrement des activités de prévention concernant l'intimidation et utilise une approche proactive afin d'encourager les élèves à être des agents de changement dans leur communauté. Par exemple, lors de la semaine de la déficience intellectuelle, elle organise des activités thématiques permettant de créer une ouverture chez les élèves quant aux différences.



Méliッサ est l'initiatrice du Mois de la culture, une activité réalisée tout au long du mois de juin dans l'école de l'Amitié. Au départ, cette activité d'une journée avait comme objectif de sensibiliser les élèves et le personnel scolaire à la diversité culturelle et d'introduire en douceur une famille immigrante.

Les présentations, les dégustations de plats thématiques ainsi que les recherches sur la géographie et les drapeaux ont attiré l'attention et la curiosité des élèves. À la suite du succès de cette première édition, un financement a été alloué à Méliッサ afin d'organiser davantage d'activités multiculturelles. Elle s'associe également à des centres locaux qui s'intéressent à l'intégration des personnes immigrantes afin de réaliser des ateliers à l'école, comme le Carrefour emploi de Lotbinière.

« L'an dernier, plusieurs personnes sont venues rencontrer nos élèves pour leur parler de leur expérience d'immigration et de leur pays. Ils ont aussi cuisiné un plat typique avec les élèves. »



Depuis le début de cette activité, elle constate une plus grande ouverture d'esprit, une curiosité pour le monde ainsi qu'une plus grande tolérance des différences.

QUELLES PRATIQUES SONT MISES EN PLACE POUR DÉVELOPPER LE SENTIMENT D'APPARTENANCE À LA COMMUNAUTÉ ?

Mélissa considère que la petite taille de l'école (73 élèves) facilite la création d'un climat scolaire positif et collaboratif. En effet, le personnel scolaire et les familles se côtoient régulièrement.

Elle souhaite également que les élèves contribuent à la communauté et s'y investissent, peu importe leur âge. Elle a d'ailleurs développé



« Travailler dans une petite communauté, c'est une belle opportunité. Ça facilite la communication puisqu'on connaît les parents, les frères, les soeurs. On peut prendre le temps de communiquer les bons coups des jeunes et de faire des suivis réguliers avec les membres de la famille. »

POINT DE VUE DE LA RECHERCHE

Les partenariats et les pratiques collaboratives de Mélissa facilitent les relations entre l'école, la famille et la communauté, en plus de favoriser l'innovation. En effet, elle utilise l'expertise de personnes variées pour trouver des solutions novatrices et intégrer la culture en milieu scolaire (CTREQ, 2013). La conjugaison en harmonie des expertises éviterait le chevauchement des initiatives, réduirait le travail en silo et faciliterait la synergie entre différentes unités (Amboulé-Abath et al., 2023).

La collaboration et l'ouverture sur le monde ont un impact positif sur la réussite et le bien-être des élèves (Ministère de l'Éducation, 2021) ainsi que sur la satisfaction du personnel éducatif (CTREQ, 2023). **Les relations positives entre l'école et la famille** sont d'ailleurs identifiées comme des facteurs de protection contre le décrochage scolaire et contribuent à la persévérance scolaire (CTREQ, 2022; Dubé et al., 2012).

La **communauté** permet également de diversifier et d'améliorer les expériences de vie des individus. Les activités culturelles mises en place par Mélissa permettent de créer un lien d'appartenance, de tisser des liens entre différentes cultures et de favoriser la socialisation des jeunes (COFAC, 2009). La taille de l'école permet également à Mélissa d'identifier plus facilement les besoins des élèves et de solliciter les ressources communautaires appropriées pour y répondre (CTREQ, 2022).

BIBLIOGRAPHIE

Amboulé-Abath, A., Boily, É., Aubé, K., Hauchecorne, C., Desrosiers, G., Gobeil, P.-L., Gagnon, J. et L'Italien, C. (2023). Création d'un centre de ressources sociocommunautaires pour soutenir le Partenariat-École-Famille-Communauté (P-E-F-C) au Bas-Saguenay : une recherche-action. *Revue hybride de l'éducation*, 7(2), 86-110. <https://doi.org/10.1522/rhe.v7i2.1278>

Centre de transfert pour la réussite éducative du Québec (CTREQ). (2013). *Guide d'élaboration d'un plan d'action École-Famille-Communauté selon une approche écosystémique*. https://www.ctreq.qc.ca/wp-content/uploads/2017/09/CENT_9893_GUIDE_LR.pdf

Centre de transfert pour la réussite éducative du Québec (CTREQ). (2022, 28 février). Les relations école-famille-communauté au cœur des apprentissages et du développement des jeunes. RIRE <https://rire.ctreq.qc.ca/les-relations-ecole-famille-communautaire-au-coeur-des-apprentissages-et-du-developpement-des-jeunes/>

Centre de transfert pour la réussite éducative du Québec (CTREQ). (2023, 3 avril). Sept stratégies pour un partenariat école-famille-communauté efficace. *RIRE*. <https://rire.ctreq.qc.ca/sept-strategies-pour-un-partenariat-ecole-famille-communautaire-efficace/>

COFAC (2009). *La culture: un levier pour la socialisation et l'autonomie des jeunes*. https://cofac.asso.fr/wp-content/uploads/2009/10/Contribution_Livre_Vert_version_finale.pdf

Dubé, F., Bélanger, J. et Fontan, J.-M. (2012). *Une communauté éducative pour favoriser la persévérance et la réussite des élèves du secondaire*. CRISES. <https://depot-erudit.org/acces.bibl.ulaval.ca/id/005824dd>

Ministère de l'Éducation. (2021). *Rôle des parents et de la communauté dans la réussite éducative et dans la valorisation de l'éducation* (2^e éd.). https://www.education.gouv.qc.ca/fileadmin/site_web/documents/publications/Parents-communautaire-reussite-valorisation.pdf

FÉLICITATIONS ET REMERCIEMENTS

L'UMR Synergia tient à féliciter Mélissa Tremblay, lauréate du prix des pratiques inspirantes 2024- Axe 3, pour son travail et son implication dans le milieu de l'éducation. Ce prix lui a été décerné par le comité consultatif du CSS des Navigateurs.

Rédaction: Laurie Hébert, auxiliaire de recherche et étudiante à la maîtrise en psychopédagogie à l'Université Laval, et Aude Gagnon-Tremblay, coordonnatrice de l'UMR Synergia et doctorante en psychopédagogie à l'Université Laval.

Révision linguistique: Catherine Mathis, étudiante à la maîtrise en linguistique et didactique des langues, Université Laval.