



Rapport annuel d'activités

Unité Mixte de Recherche Synergia
Adaptation, bien-être et réussite éducative

2025-2026



UNIVERSITÉ
LAVAL

Table des matières

L'UNITÉ MIXTE DE RECHERCHE SYNERGIA	5
Avant-propos	5
L'UMR Synergia en bref	5
La mission	5
Les axes de recherche et de développement.....	6
La gouvernance	6
La permanence	7
Le comité directeur	7
Le comité scientifique.....	8
Les comités consultatifs.....	8
Membres du comité consultatif du CSS de la Capitale.....	8
Membres du comité consultatif du CSS des Découvreurs	9
Membres du comité consultatif du CSS des Navigateurs.....	9
Les chercheurs collaborateurs.....	10
Les membres étudiants.....	10
Les organismes collaborateurs	10
ACTIVITÉS RÉALISÉES	11
1. Gouvernance de l'UMR Synergia	11
1.1 Rencontre du comité directeur.....	11
1.2 Rencontres du comité scientifique.....	11
1.3 Rencontres des comités consultatifs	11
1.4 Rencontres des chercheurs collaborateurs	12
1.5 Rencontre des membres étudiants.....	12
2. Valorisation et rayonnement	13
2.1 Portraits de pratiques inspirantes.....	13
2.2 Site Internet et réseaux sociaux.....	14
2.3 Courriels mensuels aux porte-paroles.....	15
2.4 Programme de bourses étudiantes	16
3. Mobilisation et transfert des connaissances	18
3.1 Activités pour le grand public.....	18
Balado « L'éducation sous la loupe de l'UMR Synergia ».....	18
Conférences aux parents	20
3.2 Activités pour les partenaires	22
Activités « Questions de l'heure sous la loupe de l'UMR Synergia » ...	22
Journée d'étude annuelle de l'UMR Synergia.....	24

3.3 Activités pour les étudiants	26
Colloque étudiant.....	26
Séminaires étudiants	28
Retraites de rédaction.....	28
3.4 Activités ponctuelles	30
Colloque de la formation professionnelle au Centre des services scolaire des Navigateurs.....	30
Conférence en ligne pour une passerelle plus harmonisée vers le collégial	30
Journée commune de la formation professionnelle du Centre de services scolaire de la Capitale.....	31
L'ABC d'une évaluation fonctionnelle du comportement: introduction à cette démarche d'analyse des difficultés comportementales.....	31
Animation de kiosques.....	31
4. Publications	32
4.1 Carnet des jeunes chercheurs.....	32
4.2 Journal Questions de l'heure sous la loupe de l'UMR Synergia	32
4.3 Guides et cadres de référence	33
5. Recherche et développement.....	34
5.1 Nouveaux projets de recherche.....	34
5.1.1 Nouveaux projets sous la direction de chercheurs collaborateurs	34
5.1.2 Nouveaux projets sous la direction de membres étudiants	37
5.2 Nouvelles demandes de financement obtenues pour des projets en lien avec l'UMR Synergia	39
5.3 Publications des chercheurs collaborateurs	40
Conclusion.....	42
Annexe 1 : Membres chercheurs collaborateurs	44
Annexe 2 : Membres étudiants	46

Tableaux

Tableau 1 <i>Statistiques des épisodes de balado les plus populaires</i>	19
Tableau 2 <i>Épisodes de balado publiés en 2025-2026</i>	19
Tableau 3 <i>Questions de l'heure 2025-2026 et conférenciers associés</i>	22
Tableau 4 <i>Questions de l'heure 2025-2026 et conférenciers associés</i>	23
Tableau 5 <i>Programmation et conférenciers de la troisième journée d'étude de l'UMR Synergia</i>	24
Tableau 6 <i>Communications réalisées lors du troisième colloque étudiants de l'UMR Synergia</i>	26
Tableau 7 <i>Synthèse des demandes de financement reçues par les chercheurs collaborateurs</i>	39

Mot de la directrice

Trois ans déjà. En regardant le chemin parcouru depuis la création de l'UMR Synergia en 2023, je ne peux qu'être frappée par l'ampleur et la richesse de ce que notre communauté a accompli ensemble. Ce troisième rapport d'activités en témoigne éloquemment : l'UMR Synergia est désormais une instance de recherche pleinement déployée, reconnue et ancrée dans les réalités des milieux scolaires qu'elle sert.

Cette troisième année a été marquée par une intensification remarquable de notre programmation. Du côté de la mobilisation et du transfert des connaissances, deux nouvelles éditions des « Questions de l'heure sous la loupe de l'UMR Synergia » et une troisième journée d'étude ont réuni plusieurs centaines de participants en présence et à distance ; un engouement qui reflète la pertinence des enjeux abordés pour le personnel scolaire. Notre balado, qui a atteint 25 épisodes depuis ses débuts, poursuit sa progression avec huit nouveaux épisodes cette année et plus de 10 000 vues sur *YouTube*. Trois conférences gratuites pour les parents ont par ailleurs rejoint des centaines de familles dans les trois centres de services scolaires partenaires, et notre présence sur les réseaux sociaux continue de croître : plus de 178 000 personnes ont été rejointes via *Facebook* et notre communauté *LinkedIn* dépasse désormais 600 abonnés.

Côté relève scientifique, je suis particulièrement fière du dynamisme de nos 43 chercheurs collaborateurs et 46 membres étudiants, dont plusieurs ont présenté leurs travaux lors du troisième colloque étudiant de l'UMR en mai 2026, et qui ont pu bénéficier de séminaires de formation et de retraites de rédaction. Le programme de bourses a soutenu 15 étudiantes et étudiants aux cycles supérieurs dans leurs projets de recherche, leur formation ou la diffusion de leurs travaux. Enfin, 13 projets de recherche ont été soumis au comité scientifique afin d'être présentés aux représentantes des CSS partenaires.

Ces réalisations sont le fruit d'un travail collectif exceptionnel. Je tiens à remercier sincèrement les partenaires fondateurs des Centres de services scolaires de la Capitale, des Découvreurs et des Navigateurs, dont l'engagement et la confiance sont indispensables à notre mission. Je remercie également les chercheurs collaborateurs, les membres des comités directeur, scientifique et consultatifs, la permanence de l'UMR – Aude, Jeanne et Mégan – ainsi que tous les acteurs des milieux scolaires qui, chaque jour, incarnent cet idéal de synergie entre la recherche et la pratique.



Nancy Gaudreau

Directrice

Unité Mixte de Recherche Synergia

Professeure titulaire, Département d'études sur l'enseignement

et l'apprentissage, Faculté des sciences de l'éducation, Université Laval

L'Unité Mixte de Recherche Synergia

AVANT-PROPOS

L'unité mixte de recherche (UMR) Synergia a été créée en 2023 grâce au partenariat établi entre les Centres de services scolaires (CSS) de la Capitale, des Découvreurs et des Navigateurs et l'Université Laval. Il s'agit de la première unité mixte de recherche financée par des partenaires fondateurs issus des milieux scolaires et d'une université québécoise. Comme son nom l'indique, cette instance de recherche souhaite faciliter le maillage entre les besoins exprimés par les milieux scolaires partenaires et les expertises des équipes de recherche qui y collaborent. Elle permet ainsi de créer un espace de codéveloppement collaboratif en soutien à la mise en œuvre de pratiques éducatives appuyées sur les connaissances issues de la recherche.

L'UMR SYNERGIA EN BREF

LA MISSION

L'UMR Synergia a pour mission de favoriser le bien-être des élèves présentant des difficultés d'adaptation à l'école et des personnes qui les accompagnent pour soutenir leur réussite éducative. Au sein de l'UMR Synergia, nous travaillons en synergie en partageant nos expertises afin de contribuer à l'avancement et au transfert des connaissances pour favoriser le développement professionnel du personnel scolaire et la mise en œuvre de pratiques éducatives appuyées par la recherche qui répondent aux besoins de ces élèves.

Adaptée à la réalité éducative québécoise, l'UMR Synergia propose une programmation scientifique qui découle des besoins exprimés par les CSS partenaires afin de soutenir le développement professionnel continu et la transformation des pratiques en milieu scolaire dans le domaine de l'intervention éducative auprès des élèves présentant des difficultés d'adaptation. C'est donc en concordance avec le plan de relance du ministère de l'Éducation du Québec et en soutien aux plans d'engagement pour la réussite des CSS partenaires que cette entité de recherche vise à soutenir le réseau scolaire dans la recherche et le déploiement d'initiatives pour favoriser le bien-être de tous.

LES AXES DE RECHERCHE ET DE DÉVELOPPEMENT

Axe 1 : Développement professionnel du personnel scolaire

Cet axe traite du développement professionnel du personnel scolaire pour veiller au bien-être des élèves et des adultes. L'étude des effets des divers dispositifs de développement professionnel continu destinés au personnel éducatif ainsi que des facteurs facilitant et entravant la transformation des pratiques éducatives favorables au développement et à la réussite des élèves présentant des difficultés d'adaptation est particulièrement touchée par cet axe. Le sentiment d'efficacité personnelle et les attitudes du personnel éducatif sont également des cibles d'étude et de formation.

Axe 2 : Pratiques et approches d'intervention appuyées sur les connaissances issues de la recherche

Cet axe concerne les pratiques reconnues par la recherche pour :

- développer les compétences du personnel scolaire pour répondre aux besoins de tous leurs élèves incluant ceux présentant des difficultés d'adaptation ;
- développer les compétences socioémotionnelles de tous les élèves afin de veiller à leur bien-être et de prévenir les difficultés comportementales à l'école ;
- évaluer les retombées de programmes et outils favorisant l'engagement et la réussite éducative de tous les élèves et le développement professionnel du personnel scolaire ;
- créer des environnements scolaires sains et sécurisants qui soutiennent la réussite éducative de tous en contexte inclusif.

Axe 3 : Relations entre l'école, la famille et la communauté

Cet axe se penche sur la collaboration entre l'école, la famille et la communauté puisqu'elle constitue un facteur important pour favoriser le développement personnel, social et scolaire des jeunes. Il importe de documenter le travail de collaboration entre ces trois milieux de vie, afin de mieux comprendre les mécanismes qui favorisent l'engagement et la participation active de tous les acteurs impliqués dans la réussite des élèves, notamment ceux présentant des difficultés.

Pour en savoir davantage sur l'image de marque de l'UMR Synergia, [visionnez l'animation suivante](#).

LA GOUVERNANCE

Afin de répondre aux besoins exprimés par les acteurs des milieux scolaires des partenaires fondateurs, l'UMR Synergia s'appuie sur une gouvernance structurée intégrant la permanence, un comité directeur, un comité scientifique ainsi que trois comités consultatifs, chacun correspondant à un CSS partenaire fondateur. Cette approche collaborative est renforcée par l'implication active de chercheurs collaborateurs, de membres étudiants et d'organismes partenaires.

LA PERMANENCE

L'UMR Synergia dispose d'une **permanence** composée d'une directrice, de deux coordonnatrices et d'une auxiliaire de recherche en soutien à la coordination, garantissant une gestion stratégique et opérationnelle efficiente. De plus, cette permanence siège au comité directeur, au comité scientifique ainsi qu'aux comités consultatifs.

RÔLE	NOM, AFFILIATION
Directrice de l'UMR Synergia	Nancy Gaudreau, professeure titulaire, Faculté des sciences de l'éducation, Université Laval
Coordonnatrice	Aude Gagnon-Tremblay, doctorante en psychopédagogie, Faculté des sciences de l'éducation, Université Laval
Coordonnatrice	Jeanne Chouinard, doctorante en psychoéducation, Faculté des sciences de l'éducation, Université Laval
Soutien à la permanence (auxiliaire de recherche)	Mégan Bernard, étudiante à la maîtrise en psychopédagogie, Faculté des sciences de l'éducation, Université Laval

LE COMITÉ DIRECTEUR

L'UMR Synergia s'appuie sur un **comité directeur** constitué conformément aux statuts et règlements de la convention de partenariat. Ce comité a pour mandat de conseiller la directrice sur l'atteinte des objectifs de l'UMR, d'évaluer son évolution, de formuler des recommandations pour son amélioration ou son orientation future, ainsi que de valoriser les résultats des recherches menées.

En outre, le comité directeur est responsable des aspects administratifs de l'UMR Synergia. Ses huit membres se réunissent annuellement afin d'examiner la gestion financière et le plan d'action, garantissant ainsi le bon fonctionnement de l'unité. La permanence de l'UMR Synergia en fait également partie.

RÔLE	NOM, AFFILIATION
Représentante du milieu de la recherche	Claire Beaumont, professeure associée, Faculté des sciences de l'éducation, Université Laval
Représentante du milieu de la recherche	Caroline Bouchard, professeure titulaire, Faculté des sciences de l'éducation, Université Laval
Représentant du CSS des Découvreurs	Éric Beaupré, directeur général adjoint et directeur des services éducatifs, CSS des Découvreurs
Représentante du CSS de la Capitale	Mélanie Rhains, directrice générale adjointe, CSS de la Capitale
Représentante du CSS des Navigateurs	Caroline Marcotte, directrice générale adjointe, CSS des Navigateurs
Représentant du Vice-rectorat à la recherche, à la création et l'innovation de l'Université Laval	Arnaud Desbiens, conseiller en développement de la recherche, Vice-rectorat à la recherche, à la création et à l'innovation de l'Université Laval
Conseillère en développement de la recherche	Joannie Pépin-Gagné, conseillère en développement de la recherche, Faculté des sciences de l'éducation, Université Laval
Représentante du décanat de la Faculté des sciences de l'éducation de l'Université Laval	Anabelle Viau-Guay, doyenne, Faculté des sciences de l'éducation, Université Laval

LE COMITÉ SCIENTIFIQUE

Le **comité scientifique** a pour mission d'élaborer la programmation scientifique de l'UMR, en veillant à son alignement avec les priorités des milieux scolaires partenaires ainsi qu'avec les projets de recherche en cours. Il est composé de six membres, en plus de la permanence de l'UMR Synergia.

RÔLE	NOM, AFFILIATION
Représentante du milieu de la recherche	Sonia Daigle, professeure titulaire, Faculté des sciences de l'éducation, Université Laval
Représentante du milieu de la recherche	Line Massé, professeure titulaire, Département de psychoéducation, Université du Québec à Trois-Rivières
Représentante du CSS des Découvreurs	Geneviève Bussièrès, directrice adjointe des services éducatifs, CSS des Découvreurs
Représentante du CSS de la Capitale	Carole Lefebvre, directrice des services éducatifs, CSS de la Capitale
Représentante du CSS des Navigateurs	Caroline Pelletier, directrice adjointe des services éducatifs, CSS des Navigateurs
Représentante des agents régionaux de soutien et d'expertise de la région 03-12	Valérie Girard, ressource régionale au service de soutien et d'expertise auprès de la clientèle en troubles du comportement/troubles de la psychopathologie pour la région 03-12

LES COMITÉS CONSULTATIFS

Chaque partenaire fondateur a instauré un **comité consultatif** chargé d'identifier les besoins prioritaires de l'organisation, tout en veillant à leur alignement avec les axes de recherche de l'UMR Synergia. Ces comités, regroupant des représentants des acteurs scolaires, jouent un rôle central dans la démarche participative.

MEMBRES DU COMITÉ CONSULTATIF DU CSS DE LA CAPITALE

RÔLE	NOM
Représentant des cadres du primaire	Martin Auger
Représentante des cadres du secondaire	Élizabeth Fortin
Représentant des cadres de la formation professionnelle	Christian Faucher
Représentante des cadres des services éducatifs	Carole Lefebvre
Représentante des professionnels	Nancy Boudreault
Représentante des professionnels de la formation professionnelle et de la formation générale aux adultes	Geneviève Carrier
Représentante des professionnels des services éducatifs	Marie-Hélène Meunier
Représentante des techniciens en éducation spécialisée	Joëlle Vaudreuil
Représentante des services de garde	Karine Gagné
Représentante des enseignants du primaire	Émilie Lessard
Représentante des enseignants du secondaire	Julie Des Loges-Cyrenne

MEMBRES DU COMITÉ CONSULTATIF DU CSS DES DÉCOUVREURS

RÔLE	NOM
Représentante des cadres du primaire	Julia Béland-Godin
Représentant des cadres du secondaire	Laurence Berryman
Représentante des cadres de la formation professionnelle et de la formation générale des adultes	Mélissa Poulin
Représentante des professionnels	Pascale Vézina
Représentantes des professionnels des services éducatifs	Sophie Chagnon et Geneviève Santerre
Représentante des techniciens en éducation spécialisée	Julien Gilbert
Représentante des services de garde	Nathalie Boisvert
Représentante des cadres des services éducatifs	Geneviève Bussières
Représentante des enseignants du primaire	Mélanie Therrien
Représentant des enseignants du secondaire	Jean Drouin
Représentante du service des ressources humaines	Andrée-Anne Maheux

MEMBRES DU COMITÉ CONSULTATIF DU CSS DES NAVIGATEURS

RÔLE	NOM
Représentante des cadres du primaire	Marie-Josée Brassard
Représentante des cadres du secondaire	Claudie Brisson
Représentante des cadres de la formation professionnelle	Maude Gagné
Représentante des cadres de la formation générale des adultes	Isabelle Vachon
Représentante des cadres des services éducatifs	Caroline Pelletier
Représentante des professionnels	Anne-Marie Erickson
Représentante des professionnels de la formation professionnelle	Nadia Devin
Représentante des professionnels des services éducatifs	Annie Dallaire-Martin
Représentante des techniciens en éducation spécialisée	Josée Demers-Dumont
Représentantes des services de garde	Nadia Mercier et Hélène Trottier
Représentant des enseignants du primaire	Emmanuel Beaudoin
Représentant des enseignants du secondaire	Christopher Dicaire

LES CHERCHEURS COLLABORATEURS

L'UMR Synergia bénéficie de l'expertise de 43 **chercheurs collaborateurs**, dont les compétences variées et complémentaires enrichissent les travaux menés au sein de l'UMR Synergia. Ces chercheurs, affiliés à sept universités québécoises ainsi qu'à une université canadienne, sont sollicités en fonction des besoins stratégiques exprimés par les partenaires scolaires (annexe 1). Les plus récentes publications scientifiques et professionnelles des chercheurs collaborateurs sont disponibles à la fin de ce rapport.

LES MEMBRES ÉTUDIANTS

Encadrés par les chercheurs collaborateurs, l'UMR Synergia compte sur la collaboration de 46 **membres étudiants** de deuxième ou troisième cycle qui mènent des travaux de recherche en adéquation avec la mission de l'UMR Synergia, contribuant ainsi à répondre aux besoins des milieux scolaires partenaires (annexe 2).

LES ORGANISMES COLLABORATEURS

Les **organismes collaborateurs**, qu'ils soient des entités structurantes de recherche ou des organismes à but non lucratif, jouent un rôle essentiel en apportant leur expertise, des ressources logistiques et un accès privilégié à leur réseau. Actuellement, douze instances collaboratrices issues des milieux de la recherche et de la pratique contribuent à la mission de l'UMR Synergia, notamment en favorisant le développement des connaissances et leur diffusion tant dans les milieux de pratique qu'auprès du grand public.

- **Association pour la santé publique du Québec (ASPQ)**
- **Chaire de recherche sur les contextes éducatifs au service des apprentissages et du bien-être (CONNEXA)**
- **Chaire du Canada en musique et apprentissage (Laboratoire MUS-ALPHA)**
- **Chaire Richelieu de recherche sur la jeunesse, l'enfance et la famille**
- **Chaire de recherche du Canada en motivation, persévérance et réussite scolaires**
- **Comité québécois pour les jeunes en difficulté de comportement (CQJDC)**
- **Conseil scientifique, Centre de services scolaire Marguerite-Bourgeoys**
- **Équipe de recherche interuniversitaire sur l'adaptation psychosociale en milieu scolaire (INSPIRE)**
- **Laboratoire de recherche et d'intervention sur les difficultés d'adaptation psychosociales à l'école (LaRI-DAPE)**
- **Laboratoire international sur l'inclusion scolaire (LISIS)**
- **Réseau PÉRISCOPE (Plateforme Échange, Recherche et Intervention sur la SCOLarité: Persévérance Et Réussite)**
- **Réseau de recherche et de valorisation de la recherche sur le bien-être et la réussite (RÉVERBÈRE)**

ACTIVITÉS

Activités réalisées

Conformément au plan d'action 2025-2026, les activités menées au cours de cette troisième année d'opération sont structurées autour de quatre axes principaux : la gouvernance, la valorisation et le rayonnement, la mobilisation et le transfert des connaissances, ainsi que la recherche et le développement.

1. GOUVERNANCE DE L'UMR SYNERGIA

Les activités de gouvernance couvrent l'ensemble des instances décisionnelles et consultatives de l'UMR Synergia, favorisant ainsi une gestion collaborative et participative.

1.1 RENCONTRE DU COMITÉ DIRECTEUR

Pour l'année 2025-2026, le comité directeur s'est réuni une fois (12 juin 2026) afin d'orienter et de valider les décisions administratives de l'UMR Synergia. Lors de cette rencontre, le rapport annuel de l'UMR Synergia, qui résume les principales activités et productions réalisées, a été présenté. Le plan d'action 2026-2027 et le calendrier des activités de mobilisation et de transfert qui l'accompagne ont aussi été discutés. Des résolutions financières ont enfin été adoptées afin d'encadrer les dépenses.

1.2 RENCONTRES DU COMITÉ SCIENTIFIQUE

Au cours de l'année 2025-2026, le comité scientifique s'est réuni à sept reprises. Ces rencontres ont permis de planifier de façon détaillée les activités à réaliser au cours de l'année, de discuter des projets de recherche en cours ou en évaluation et d'octroyer différentes bourses étudiantes.

1.3 RENCONTRES DES COMITÉS CONSULTATIFS

Chaque comité consultatif s'est réuni cinq fois durant l'année scolaire 2025-2026, incluant une rencontre commune regroupant les trois comités consultatifs des CSS partenaires à l'UMR Synergia. Ces réunions ont permis aux représentants des milieux scolaires partenaires d'exprimer leurs préoccupations et leurs priorités sur divers aspects de la programmation scientifique offerte. Les membres ont aussi discuté des enjeux prioritaires à soumettre aux chercheurs collaborateurs, ont déterminé les lauréats des portraits de pratiques inspirantes et ont choisi les sujets qui seront traités lors des prochaines journées Questions de l'heure sous la loupe de l'UMR Synergia, du deuxième colloque biennal de l'UMR Synergia et des trois conférences aux parents.

1.4 RENCONTRES DES CHERCHEURS COLLABORATEURS

Une rencontre réunissant les chercheurs collaborateurs de l'UMR Synergia a été réalisée en juin 2026 à l'Université Laval. Le calendrier des activités de mobilisation et de transfert 2026-2027, les façons de soumettre des projets de recherche au comité scientifique ainsi que les modalités de recrutement de participants dans les trois CSS partenaires ont été discutés.

1.5 RENCONTRE DES MEMBRES ÉTUDIANTS

Une rencontre des étudiants associés à l'UMR Synergia, en septembre 2025, a permis de rappeler la mission et la gouvernance de l'UMR, ainsi que le rôle des étudiants dans son rayonnement. Le calendrier des activités de mobilisation et de transfert 2025-2026, les façons de soumettre un projet de recherche au comité scientifique, les opportunités de rédaction ainsi que les critères d'admissibilité aux bourses étudiantes ont été discutés.



2. VALORISATION ET RAYONNEMENT

Les activités de valorisation et de rayonnement de l'UMR Synergia ont pour objectif de mettre en avant les initiatives du personnel scolaire des trois CSS partenaires et d'élargir la diffusion des projets de recherche de l'UMR Synergia au sein des milieux scolaires.

2.1 PORTRAITS DE PRATIQUES INSPIRANTES

Les portraits de pratiques inspirantes visent à mettre en lumière des personnes (p. ex. enseignants, directions d'école, membres du personnel des services complémentaires, personnel de soutien) ou des groupes de personnes (p. ex. un service) qui accompagnent les élèves en difficulté d'adaptation dans les milieux scolaires partenaires fondateurs. Afin d'y parvenir, l'ensemble du personnel des établissements d'enseignement des CSS partenaires est invité à proposer des candidatures pour chaque volet du programme.

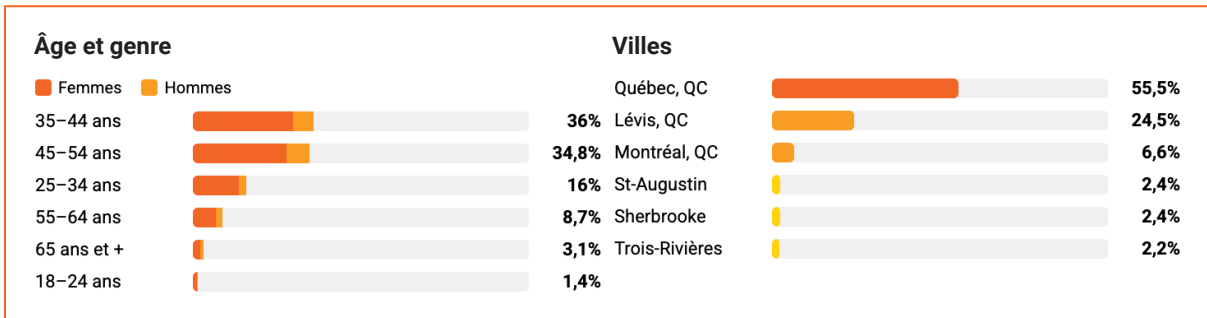
- **Volet A - Développement professionnel**: Ce volet vise à mettre en valeur des pratiques inspirantes dans le domaine du développement professionnel.
- **Volet B - Pratiques et approches d'intervention appuyées sur les connaissances issues de la recherche**: Ce volet vise à mettre en valeur des pratiques et approches qui répondent aux besoins des élèves.
- **Volet C - Relations entre l'école, la famille et la communauté**: Ce volet vise à mettre en valeur des pratiques exemplaires de collaboration et à les reconnaître.

Les candidatures soumises ont été analysées lors des rencontres de comités consultatifs en fonction de plusieurs critères, notamment l'innovation de la pratique, ses retombées et sa pérennité. Au total, neuf portraits ont été retenus, trois pour chacun des volets et trois par centre de services scolaire partenaire.

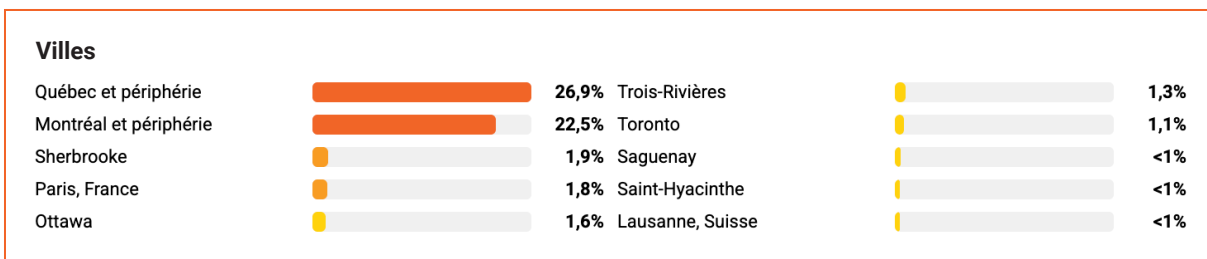
Un article résumant la pratique inspirante ainsi qu'une capsule vidéo d'une durée approximative de cinq minutes ont été réalisés pour chaque portrait de pratiques inspirantes, notamment grâce au soutien financier de l'UMR Synergia et à la collaboration de Génial Productions. Ces produits ont été diffusés sur le site web de l'UMR Synergia ainsi que sur les réseaux sociaux. Enfin, chaque lauréat a également reçu une plaque honorifique et un certificat personnalisé. Pour consulter les articles et vidéos, [cliquez ici](#).

2.2 SITE INTERNET ET RÉSEAUX SOCIAUX

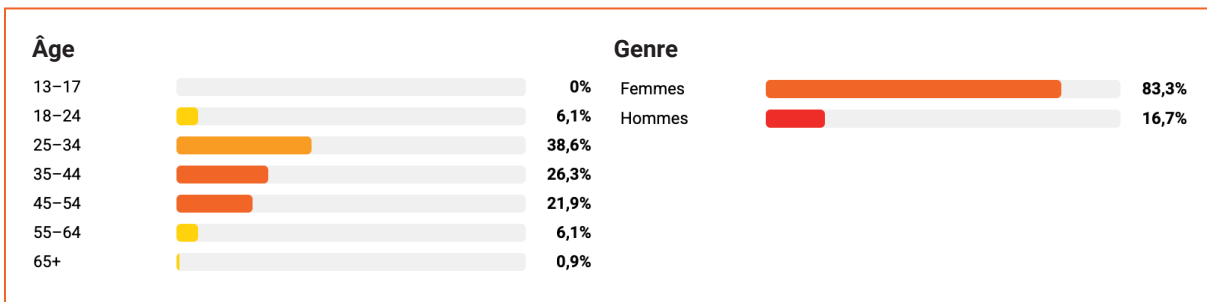
Au cours de l'année écoulée, plusieurs activités ont été réalisées afin de promouvoir l'UMR Synergia. Du côté des réseaux sociaux, la plateforme *Facebook* est la plus populaire. En date du mois de mai 2026, 1 650 personnes sont abonnées à la page UMR Synergia. Entre le 1^{er} juillet 2025 et le 18 mai 2026, 610 744 personnes ont vu le contenu publié ou partagé par l'UMR Synergia. Les contenus les plus populaires cette année touchaient les annonces des journées Questions de l'heure sous la loupe de l'UMR Synergia. Aussi, les publications en lien avec les portraits inspirants ont suscité plusieurs interactions entre les visiteurs. Voici un aperçu des profils de nos abonnés sur *Facebook*.



La page *LinkedIn* de l'UMR Synergia a pour sa part 837 abonnés. Au cours de la dernière année, les publications *LinkedIn* ont reçu 38 554 impressions, 1 172 réactions, 1 011 commentaires et 66 republications. Voici un aperçu du profil de nos abonnés *LinkedIn*.



Enfin, la plateforme *Instagram* de l'UMR Synergia a été lancée. En date de mai 2026, 139 personnes sont abonnées et nos 107 publications comptabilisent 1500 vues. Voici le profil de nos abonnés sur cette plateforme.



2.3 COURRIELS MENSUELS AUX PORTE-PAROLLES

Les courriels mensuels aux porte-paroles de l'UMR Synergia sont un outil de communication essentiel permettant d'entretenir une relation privilégiée avec les milieux scolaires en diffusant régulièrement des informations pertinentes. Au cours de la dernière année, cinq courriels ont été transmis aux 63 porte-paroles du CSSC, aux 30 porte-paroles du CSSDD et aux 92 porte-paroles du CSSDN. Ceux-ci résumaient les nouveautés de l'UMR Synergia, notamment les productions, les activités à venir et les projets de recherche en cours de recrutement.



2.4 PROGRAMME DE BOURSES ÉTUDIANTES

Le programme de bourses de l'UMR Synergia a été développé en concertation avec le comité scientifique. Un budget annuel de 10 000 \$ y est alloué pour soutenir les étudiants selon trois volets. En plus, nous avons octroyé les sommes restantes de 2024-2025, totalisant 12 500\$ pour cette troisième édition du programme de bourse.

→ Volet A - Réalisation d'un projet de recherche

Ce volet vise à soutenir la réalisation de projets de recherche s'inscrivant dans un ou plusieurs axes de l'UMR Synergia. Dans le cadre de la programmation 2025-2026, cinq bourses ont été attribuées.

Marie-Pier Bazinet, étudiante à la maîtrise en éducation à l'Université du Québec à Montréal, obtient une bourse de 1 000 \$. Le titre de son mémoire est « Développement d'outils à l'intention des équipes-écoles souhaitant mettre en place des initiatives de qualité favorisant la pratique d'activités physiques de tous leurs élèves ».

Rebecca Collin, étudiante à la maîtrise en psychopédagogie à l'Université Laval obtient une bourse de 1 000 \$. Le titre de son mémoire est « Activités parascolaires et motivation scolaire : une analyse à la lumière des besoins psychologiques et du statut d'immigration ».

Aude Gagnon-Tremblay, doctorante en psychopédagogie à l'Université Laval, obtient une bourse de 2 000 \$. Le titre de sa thèse est « Exploration des pratiques privilégiées par les parents d'enfants manifestant du stress ou de l'anxiété lié à l'école et efficacité perçue ».

Mélissa Hogan, doctorante en psychoéducation à l'Université de Sherbrooke, obtient une bourse de 1 500 \$. Le titre de sa thèse est « Mise en œuvre des pratiques universelles favorisant l'adaptation scolaire et sociale des élèves présentant un TSA en classe ordinaire au primaire : perspective des personnes enseignantes ».

Janie Lépine, doctorante en psychoéducation à l'Université Laval obtient un montant de 1 500 \$. Le titre de la thèse est « L'insertion professionnelle, les besoins de soutien et les mesures de soutien offertes en milieu scolaire : points de vue des psychoéducatrices et psychoéducateurs novices ».

→ Volet B - Formation à la recherche

Ce volet propose un appui financier aux étudiants engagés dans des activités de perfectionnement, notamment des stages de recherche et des formations en recherche. Dans le cadre de la programmation 2025-2026, deux bourses ont été attribuées.

Émilie Fournier, étudiante à la maîtrise en psychopédagogie à l'Université Laval, obtient une bourse de 500 \$ pour sa participation à la formation à l'outil CLASS qui permet d'étudier l'effet des gestes co-verbaux des enseignants sur la qualité des interactions en maternelle.

Élyse Minville, doctorante en éducation à l'Université du Québec à Montréal, obtient une bourse de 1 500 \$ pour la réalisation d'un stage de recherche à l'Université de Bretagne Occidentale au sein de la faculté des sciences du sport et de l'éducation, sous la supervision du professeur Jérôme Visioli.

→ Volet C - Diffusion de la recherche

Ce volet a pour objectif d'appuyer la participation des étudiants à des événements de diffusion scientifique, notamment lors de séminaires, de colloques et de congrès. Dans le cadre de la programmation 2025-2026, neuf bourses ont été attribuées totalisant près de 2 300\$.

Les bourses offertes dans le cadre du volet A et B ont été évaluées par un comité composé de membres des milieux scolaires partenaires et de chercheurs collaborateurs de l'UMR Synergia qui n'étaient pas en conflit d'intérêts avec les candidatures reçues. Les bourses offertes dans le cadre du volet C ont été évaluées par la permanence de l'UMR Synergia.



3. MOBILISATION ET TRANSFERT DES CONNAISSANCES

Les activités de mobilisation et de transfert des connaissances englobent les initiatives mises en place par l'UMR Synergia ainsi que les outils et ressources développés pour diffuser plus largement les résultats de la recherche en éducation. Cette programmation s'articule autour de quatre volets : les activités destinées au grand public, aux partenaires des milieux scolaires et de la recherche, aux étudiants, ainsi que les activités ponctuelles.

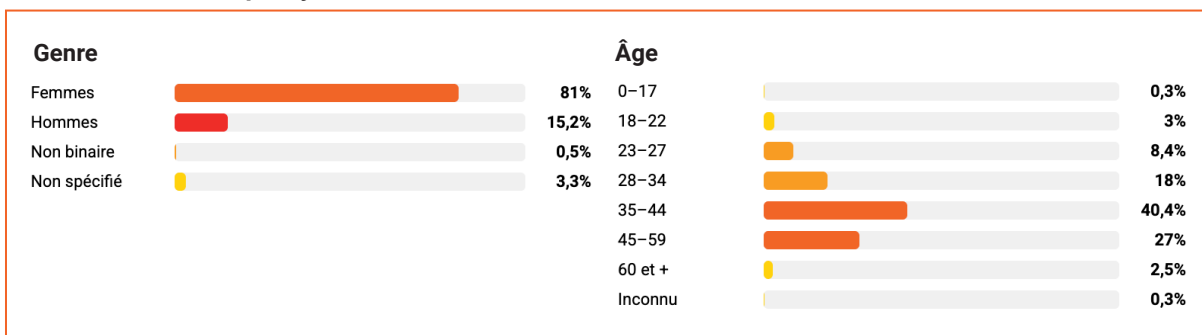
3.1 ACTIVITÉS POUR LE GRAND PUBLIC

BALADO « L'ÉDUCATION SOUS LA LOUPE DE L'UMR SYNERGIA »

Le balado « L'éducation sous la loupe de l'UMR Synergia » est destiné à toute personne qui s'intéresse aux enjeux entourant l'éducation des jeunes présentant des difficultés d'adaptation. Quinze minutes à la fois, les épisodes permettent aux auditeurs de s'approprier les dernières avancées dans le domaine de la recherche en éducation en compagnie d'experts. Le balado est accessible sur le site web de l'UMR Synergia et disponible en format audio sur [Apple Podcast](#), [Spotify](#) et [Balado Québec](#) et vidéo sur [YouTube](#). À ce jour, 25 épisodes ont été produits par l'UMR Synergia, dont 8 en 2025-2026.

En mai 2026, La chaîne *Youtube* de l'UMR Synergia compte 365 abonnés et 25 895 visionnements depuis son lancement, soit plus du double de l'an dernier. Sur *Spotify*, 732 personnes sont abonnées au balado et les épisodes comptabilisent 11 059 écoutes jusqu'à présent. Voici un aperçu du profil de nos abonnés *Spotify*.

Figure 1
Profil des abonnés Spotify



Sur *Apple Podcast*, 310 personnes sont abonnées au balado et les épisodes comptabilisent plus de 5 500 écoutes jusqu'à présent.

Le Tableau 1 présente les statistiques associées aux dix épisodes ayant obtenu le plus d'écoutes depuis la création du balado.

Tableau 1
Statistiques des épisodes de balado les plus populaires

TITRE DE L'ÉPISODE	INVITÉ	YOUTUBE	SPOTIFY	APPLE PODCAST	TOTAL
14 - Quels sont les effets des pratiques punitives sur les élèves ?	Vincent Bernier, UdeS	3476	446	218	4140
3 - Comment soutenir l'éducation inclusive en milieu scolaire ?	Mélanie Paré, UdeM	2223	682	844	3749
15 - Quand utiliser un système d'émulation à l'école ?	Nancy Gaudreau, UL	2209	453	216	2878
21 - La violence à l'école : comment mieux intervenir ?	Claire Beaumont, UL	1531	1203	110	2844
4 - Comment déployer l'apprentissage socio-émotionnel au primaire ?	Claire Beaumont, UL	1688	736	388	2812
20 - Comment contrer l'absentéisme au secondaire ?	Véronique Cyr, UdeM	1249	1080	109	2438
2 - Mon enfant et les écrans : quoi en penser et comment les gérer ?	Andréanne Gagné, UL	1255	593	335	2183
9 - Pratiques à privilégier auprès des élèves qui présentent de l'anxiété à l'école	Julie Beaulieu, UQAR	1272	488	250	2010
17 - Comment aider son enfant à gérer ses frustrations et sa colère ?	Line Massé, UQTR	1279	382	337	1998
12 - Quelles stratégies d'apaisement peuvent être déployées en milieu scolaire ?	Claudia Verret, UQAM	1046	515	250	1811

Enfin, le Tableau 2 ci-dessous présente la liste des nouveaux épisodes publiés en 2025-2026. En jaune, vous trouverez les épisodes les plus populaires diffusés cette année.

Tableau 2
Épisodes de balado publiés en 2025-2026

TITRE DE L'ÉPISODE	INVITÉ	DATE DE PARUTION
018. Comment soutenir la participation parentale à l'école ?	Élodie Marion	2 septembre 2025
019. Comment favoriser le développement professionnel des enseignants ?	Marie-Pier Duchaine	13 octobre 2025
020. Comment contrer l'absentéisme au secondaire ?	Véronique Cyr	17 novembre 2025
021. Quels sont les facteurs qui contribuent à la violence à l'école ?	Claire Beaumont	5 janvier 2026
022. Comment soutenir mon enfant face au stress toxique ?	Alexandra Matte-Landry	3 février 2026
023. Quel type de classe est à privilégier pour les élèves autistes ?	Andréa Lavigne et Marie-Ève Boisvert	9 mars 2026
024. Effets des comportements difficiles en classe : points de vue de la recherche et du terrain	Marie-Claude Salvas et Julie Bellavance	13 avril 2026
025. Quelles sont les modalités efficaces du coenseignement ?	Philippe Tremblay	18 mai 2026

CONFÉRENCES AUX PARENTS

Au cours de l'année 2025-2026, trois conférences gratuites pour les parents ont été offertes.



La première conférence a été animée par Alexandra Matte-Landry, professeure agrégée à l'Université Laval. Elle s'intitulait « Comment soutenir le développement et la réussite de mon enfance face au stress toxique » et s'est déroulée le 1^{er} octobre 2025 au centre de formation professionnelle Wilbrod-Bherer du CSS de la Capitale. Parmi les 315 parents inscrits, 139 personnes ont participé à l'activité, ce qui représente un taux de présence de 44 %.

1. Concepts clés
 - o Stress
 - o Anxiété
2. Approche cognitive-comportementale
3. Stratégies parentales de prévention et de gestion du stress et de l'anxiété
 - o Pensées, émotions et comportements
4. Posture de l'accompagnateur
5. Conclusion
6. Pour aller plus loin



La deuxième conférence a été animée par Aude Gagnon-Tremblay, doctorante en psychopédagogie à l'Université Laval. Elle s'intitulait « Le stress et l'anxiété : mieux comprendre pour mieux soutenir mon enfant » et s'est tenue le 21 janvier 2026 au Collège des Compagnons du CSS des Découvreurs. Parmi les 450 parents inscrits, 200 ont participé à l'événement, ce qui représente un taux de présence de 45 %.



Viser 100 % est-il la meilleure façon d'aider mon enfant à apprendre ?



La troisième conférence a été animée par Éric Frenette, professeur titulaire à l'Université Laval en collaboration avec Marie-Hélène Hébert, professeure titulaire à l'Université TÉLUQ. Elle s'intitulait « cinq pistes d'actions pour interagir avec son enfant afin de l'aider à se fixer des buts et à les atteindre » et s'est déroulée le 10 mars 2026 à l'école secondaire Les Etchemins du CSS des Navigateurs. Parmi les 267 parents inscrits, 130 ont participé à l'événement, ce qui représente un taux de présence d'environ 48 %.

3.2 ACTIVITÉS POUR LES PARTENAIRES

ACTIVITÉS « QUESTIONS DE L'HEURE SOUS LA LOUPE DE L'UMR SYNERGIA »

L'activité « Questions de l'heure sous la loupe de l'UMR Synergia » vise à répondre aux interrogations du personnel scolaire et à leur fournir des outils pour favoriser leur développement professionnel continu. À partir des suggestions du personnel scolaire, les trois comités consultatifs de l'UMR Synergia ont identifié dix questions à adresser aux chercheurs collaborateurs.

La cinquième édition de l'activité s'est tenue le 6 novembre 2025 à l'Université Laval. Offert de façon hybride, cet événement a réuni 490 participants à distance et 85 en présentiel. La grande majorité des participants en présence et à distance étaient satisfaits ou très satisfaits de cette édition. Du côté des participants à distance, ils mentionnent que la captation vidéo et sonore par *Génial Productions* était de grande qualité et facilitait leur engagement. Le Tableau 3 ci-dessous présente les cinq questions abordées lors de cette journée.

Tableau 3

Questions de l'heure 2025-2026 et conférenciers associés

QUESTIONS DE L'HEURE	CONFÉRENCIERS
Quels sont les effets de l'utilisation des écrans en milieu scolaire sur la réussite scolaire, le comportement et la socialisation des élèves ?	Audrey Raynault Professeure adjointe, Faculté des sciences de l'éducation, Université Laval.
Comment susciter la motivation intrinsèque des élèves afin d'augmenter leur engagement ?	Élizabeth Olivier Professeure adjointe, Faculté des sciences de l'éducation, Université de Montréal.
Quelles sont les bonnes pratiques pour contrer l'absentéisme des élèves au niveau secondaire ?	Véronique Cyr Candidate au doctorat professionnel en administration scolaire et directrice de l'école secondaire de Mirabel (CSS Rivière-du-Nord) Éric Morissette Faculté des sciences de l'éducation, Université de Montréal.
Quelles sont les modalités de mise en place du coenseignement et de la co-intervention ? Comment mobiliser le personnel scolaire afin d'assurer l'efficacité de ces stratégies pédagogiques ?	Philippe Tremblay Professeur titulaire, Faculté des sciences de l'éducation, Université Laval.
Comment mobiliser efficacement nos ressources en contexte d'augmentation du nombre de plans d'intervention et d'élèves présentant des besoins particuliers en classe ?	Nancy Gaudreau Professeure titulaire, Faculté des sciences de l'éducation, Université Laval.





La sixième édition de cette activité de mobilisation et de transfert s’est tenue le 16 janvier 2026 à l’Université Laval. Offert de façon hybride, cet événement a réuni 575 participants à distance et 84 en présentiel. La grande majorité des participants en présence et à distance étaient satisfaits ou très satisfaits de cette édition.

Le Tableau 4 ci-dessous présente les cinq questions abordées lors de cette journée.

Tableau 4
Questions de l’heure 2025-2026 et conférenciers associés

QUESTIONS DE L’HEURE	CONFÉRENCIERS
Comment maximiser le service d’éducation spécialisée en milieu scolaire primaire et secondaire ?	Sonia Daigle Professeure titulaire, Faculté des sciences de l’éducation, Université Laval.
Comment les parcours de cheminement particulier ou de cheminement axés sur l’emploi peuvent-ils mieux répondre aux besoins des élèves ?	Nadia Rousseau Professeure titulaire au département des sciences de l’éducation, Université du Québec à Trois-Rivières.
Quel type de classe devrait être priorisé au secondaire auprès des élèves présentant un TSA ? Quels critères soutiennent ce choix ?	Andréa Lavigne Professeure adjointe, Faculté des sciences de l’éducation, Université Laval Marie-Ève Boisvert Professeure agrégée, Faculté des sciences de l’éducation, de l’Université de Montréal
Comment accompagner les élèves qui sont fréquemment exposés à des comportements perturbateurs ou agressifs en classe (p. ex. des crises) ?	Line Massé Professeure titulaire au département de psychoéducation de l’Université du Québec à Trois-Rivières
Quelles structures permettent l’accompagnement des élèves en difficulté de comportement (p. ex. centre de soutien bienveillant) ?	Valérie Girard et Julie Lapierre Agentes au service régional de soutien et d’expertise auprès de la clientèle en troubles du comportement/troubles de la psychopathologie pour les régions 03-12



JOURNÉE D'ÉTUDE ANNUELLE DE L'UMR SYNERGIA

La troisième édition de notre journée d'étude, tenue le 22 mai 2026, a réuni chercheurs, étudiants et partenaires scolaires autour de thématiques de pointe : climat scolaire, appartenance, besoins particuliers des élèves, développement professionnel et pratiques inclusives. C'est précisément ce type d'espace de réflexion collective – ancré dans la pratique, nourri par la recherche – qui constitue le cœur de la mission de l'UMR Synergia. Cette édition a rassemblé 215 participants provenant des trois centres de services scolaires partenaires à l'UMR Synergia ou des universités associées à cette instance de recherche. Les participants rapportent avoir apprécié cette journée et les moments d'échange planifiés. Le Tableau 5 suivant présente un aperçu de cette journée animée par Jeanne Chouinard, doctorante en psychoéducation et coordonnatrice de l'UMR Synergia.

Tableau 5

Programmation et conférenciers de la troisième journée d'étude de l'UMR Synergia

PROGRAMMATION	CONFÉRENCIER
La qualité du langage à l'école pour améliorer le climat scolaire	Éric Morissette , Université de Montréal Josée Lemay , CSS Côte-du-Sud Judyane Bélanger et Gabriel Lemieux , deux élèves de l'école secondaire St-Charles
Comment favoriser la mixité dans un contexte de regroupements pédagogiques particuliers ?	Julie C. Boissonneault , Université Laval André Gosselin , directeur d'école retraité
Stress scolaire au secondaire : agir ensemble sur ses sources	Isabelle Martineau-Crête , UQAR Laurence Leclerc , UQTR
Soutenir les fonctions exécutives et la résilience avec des approches innovantes et sensibles au trauma	Alexandra Matte-Landry , UL Bruno Lavoie , CSS des Navigateurs
Prévenir l'ennui pour en limiter les conséquences : le cas des élèves doués	Natacha Bérubé-Deschênes , UQAM
J'ai MON plan! : faits saillants d'un projet de recherche sur le soutien à l'autodétermination des élèves dans l'établissement de leur plan d'intervention	Nancy Gaudreau , UL Annie Lestage , CSS de la Capitale Marie-Claude Huard , CSS de la Capitale
Un programme de mentorat inspirant! Une équipe-école mobilisée	Steve Julien , CSS des Navigateurs Sébastien Lemay , CSS des Navigateurs Martin Olivier , CSS des Navigateurs Isabelle Roy , CSS des Navigateurs
Développer une culture collaborative d'inclusion en éducation physique et à la santé par une recherche-action-formation	Claudia Verret , UQAM Caroline Pelletier , CSS des Navigateurs
Les exclusions et bris de services scolaires : comprendre, agir et prévenir	Élodie Marion , UdeM
Lancement du guide – Les pratiques de collaboration interprofessionnelle en adaptation scolaire au secondaire	Aude Gagnon-Tremblay , UL

L'appréciation de cet événement repose sur 145 répondants ayant complété le questionnaire. Les participants proviennent principalement du milieu scolaire, avec une forte présence de personnel enseignant (24 %) et de gestionnaires (32 %), suivis du personnel professionnel (21 %) et de soutien (10 %). Les résultats montrent un très haut niveau de satisfaction globale : la grande majorité se dit « d'accord ou tout à fait d'accord » à l'effet que l'activité était satisfaisante (84 %), qu'elle soutenait le développement professionnel (84 %), qu'elle favorisait la réflexion sur les pratiques (83 %) et que les présentations (85 %), les ressources partagées (85 %) et les échanges (83 %) ont contribué à leur satisfaction. D'ailleurs, plus de 85 % des participants souhaitent participer à nouveau à ce type d'événement. Les commentaires soulignent surtout la richesse, la pertinence et l'aspect inspirant de la journée.



3.3 ACTIVITÉS POUR LES ÉTUDIANTS

COLLOQUE ÉTUDIANT

La troisième édition du colloque étudiant de l'UMR Synergia a eu lieu le 26 mai 2026 à l'Université Laval. Elle a rassemblé les étudiants associés à l'UMR Synergia qui mènent des travaux en lien avec les trois axes de recherche de cette instance de recherche. Cet événement a rassemblé 35 personnes et quatre membres du jury, composé de deux étudiantes associées à l'UMR Synergia (Janie Lépine et Geneviève Boisclair-Châteauvert, Université Laval) et de deux professeures (Julie C. Boissonneault et Isabelle Préfontaine, Université Laval). Le Tableau 6 résume la programmation du colloque.

Tableau 6

Communications réalisées lors du troisième colloque étudiants de l'UMR Synergia

ÉTUDIANT	TITRE DE LA COMMUNICATION
Karine Guay Doctorat en éducation musicale, UL	Défis d'insertion professionnelle des personnes enseignantes de musique au primaire au Québec
Daphné Hommery-Boucher Doctorat en éducation, UQAM	Regards croisés du personnel enseignant, non enseignant et de direction sur les pratiques de gestion des comportements difficiles
Élyse Minville Doctorat en éducation, UQAM	Les impacts perçus de pratiques enseignantes d'EPS en contexte de plein air au secondaire sur l'engagement émotionnel, moteur et les apprentissages des élèves
Myriam Bergeron Doctorat en éducation musicale, UL	Identification des compétences acquises ou à développer chez les personnes enseignantes de musique à l'égard des élèves handicapés ou ayant des difficultés d'adaptation et/ou d'apprentissage (EHDAA)
Alicia Bernier Maitrise en psychoéducation, UQTR	Entre potentiel et défis : soutenir les élèves doublement exceptionnels à l'école primaire
Ella Marie Duval Doctorat en psychopédagogie, UL et Nîmes Université	TDAH en classe primaire ordinaire : portrait comparatif des représentations, attitudes et du sentiment d'efficacité personnel du personnel enseignant québécois et français
Alexa H. Desgroseilliers Doctorat en psychoéducation et psychopédagogie, UL	Soutenir les élèves endeuillés en milieu scolaire primaire : quelles pratiques pour répondre à leurs besoins ?
Ariane Bilodeau Doctorat en psychologie, UL	Le guide FACET : intégrer les savoirs scientifiques et professionnels pour soutenir les fonctions exécutives en contexte de trauma complexe
Rosemarie Roy Maitrise en criminologie, UL	
Aude Gagnon-Tremblay Doctorat en psychopédagogie, UL	Pratiques parentales privilégiées pour prévenir gérer le stress et l'anxiété liés à l'école des élèves en 6 ^e année du primaire : regards croisés des parents et du personnel scolaire
Jeanne Chouinard Doctorat en psychoéducation, UL	Vivre le TDAH au quotidien : comprendre et soutenir les parents
Sophie Dominé Doctorat en psychopédagogie, UdeM	Pratiques inclusives au secondaire : regards croisés entre élèves et personnel enseignant
Mélan Bernard Maitrise en psychopédagogie, UL	La suspension scolaire à l'éducation préscolaire : pourquoi l'utiliser ?
Pierre-Olivier Hudon Doctorat en psychopédagogie, UL	Soutenir les besoins psychologiques fondamentaux en stage : perceptions de stagiaires en enseignement et pratiques observées auprès des élèves

Deux bourses ont été offertes aux meilleures communications (maîtrise et doctorat) et une bourse a été offerte à la présentation *Coup de cœur du public*. Les lauréates sont Alicia Bernier, étudiante à la maîtrise en psychoéducation à l'Université du Québec à Trois-Rivières, Aude Gagnon-Tremblay, doctorante en psychopédagogie à l'Université Laval, et Myriam Bergeron, doctorante en éducation musicale à l'Université Laval.





SÉMINAIRES ÉTUDIANTS

Dans le cadre de ses activités de soutien à la formation des étudiants-chercheurs, l'UMR Synergia a organisé deux séminaires étudiants durant l'année 2025-2026.

Le premier séminaire a eu lieu en présence et à distance le 7 octobre 2025. Il était animé par Erick Falardeau, professeur titulaire et ancien directeur du département d'études sur l'enseignement et l'apprentissage de l'Université Laval. Il portait sur la préparation d'un dossier de candidature pour un poste de professeur. À travers une présentation dynamique et accessible, les douze étudiants qui ont participé à cette activité ont pu adresser leurs questions à Monsieur Falardeau.

Le second séminaire a eu lieu le 11 février 2026 en ligne. Il était animé par Marie-Pier Duchaine, professeure à l'Université TÉLUQ, et avait comme titre « *Le marathon de la rédaction : comment garder le rythme jusqu'à la ligne d'arrivée ?* ». Cette activité virtuelle a rassemblé une dizaine d'étudiantes.

RETRAITES DE RÉDACTION

Dans le cadre de ses activités de soutien à la formation étudiante, l'UMR Synergia a organisé deux retraites de rédaction à l'intention des étudiants associés. La première a eu lieu le 16 octobre 2025 et la seconde le 30 janvier 2026. Ces journées se sont déroulées au pavillon Jeanne-Lapointe de l'Université Laval, avec possibilité de participation en ligne via Zoom pour les étudiants n'étant pas en mesure de se déplacer à Québec. Elles visaient à offrir un espace structuré et motivant pour faire avancer les travaux de rédaction, tout en favorisant le réseautage entre les étudiants.

Les retraites s'appuyaient sur la méthode *Pomodoro* : six blocs de rédaction concentrée, entrecoupés de pauses, de moments d'échange, et d'une marche collective sur le campus. Une dizaine de personnes étudiantes ont participé à chacune de ces journées.



3.4 ACTIVITÉS PONCTUELLES

La permanence de l'UMR Synergia a également participé à des activités ponctuelles en 2025-2026. Celles-ci ont été réalisées à la suite de demandes des milieux partenaires ou d'initiatives des chercheurs collaborateurs.

COLLOQUE DE LA FORMATION PROFESSIONNELLE AU CENTRE DES SERVICES SCOLAIRE DES NAVIGATEURS

Le 24 octobre 2025 avait lieu, au Centre de formation professionnelle Gabriel-Rousseau du Centre de services scolaire des Navigateurs, le colloque annuel de la formation professionnelle. Dans le cadre de cet événement, la permanence de l'UMR Synergia, représentée par Aude Gagnon-Tremblay et Jeanne Chouinard, a présenté l'Unité mixte de recherche Synergia lors de la conférence d'ouverture.

Puis, Aude Gagnon-Tremblay, doctorante en psychopédagogie à l'Université Laval, a animé un atelier intitulé « Gestion du stress et de l'anxiété en contexte de FP et FGA : fondements théoriques, enjeux et stratégies d'intervention ». Également, Edith Jolicoeur, professeure à l'UQAR et Andréa Lavigne, professeure à l'Université Laval ont offert une formation intitulée « Pratiques inclusives et neuro diversités (TSA) ».

CONFÉRENCE EN LIGNE POUR UNE PASSERELLE PLUS HARMONISÉE VERS LE COLLÉGIAL

Une conférence en ligne destinée aux parents d'élèves en cinquième secondaire a été offerte en collaboration avec les centres collégiaux de soutien à l'intégration (CCSI) le 11 février 2026. Cette conférence visait à faire connaître le réseau collégial et ses services d'aide aux personnes étudiantes afin d'orienter efficacement les élèves HDAA ou à besoin particuliers lors de la transition du secondaire au collégial. Cette activité gratuite a été animée par Vicky Drouin et Isabelle Darveau, toutes les deux conseillères pédagogiques en services adaptés au service-conseil du Centre collégial de soutien à l'intégration.





JOURNÉE COMMUNE DE LA FORMATION PROFESSIONNELLE DU CENTRE DE SERVICES SCOLAIRE DE LA CAPITALE

Le 20 février 2026 dernier, Aude Gagnon-Tremblay, doctorante à l'Université Laval, a animé la conférence d'ouverture de la journée commune de la formation professionnelle du Centre de service scolaire de la Capitale au Centre Louis-Joliet. Cette conférence portait sur la gestion du stress et de l'anxiété chez les apprenants adultes.

L'ABC D'UNE ÉVALUATION FONCTIONNELLE DU COMPORTEMENT : INTRODUCTION À CETTE DÉMARCHÉ D'ANALYSE DES DIFFICULTÉS COMPORTEMENTALES

À la demande des centres de services partenaires, une formation sur l'évaluation fonctionnelle du comportement a été offerte par Jean-Yves Bégin, professeur agrégé à l'Université du Québec à Trois-Rivières, et Valérie Giard, agente aux services régionaux de soutien et d'expertise pour les régions 03-12. Cet événement a eu lieu le 28 avril 2026 à l'école hôtelière de la Capitale et a réuni 100 participants faisant partie du personnel professionnel des trois CSS partenaires de l'UMR Synergia.

ANIMATION DE KIOSQUES

La présence de l'UMR Synergia s'est également fait remarquer lors d'événements ponctuels par la tenue de kiosques visant à promouvoir la mission de cette instance de recherche. La permanence de l'UMR Synergia a participé à la deuxième édition du colloque des services de garde du Centre de services scolaire des Navigateurs le 25 octobre 2025. Elle a aussi animé un kiosque lors la journée colloque de la formation professionnelle du Centre de services des Navigateurs le 26 octobre 2025.

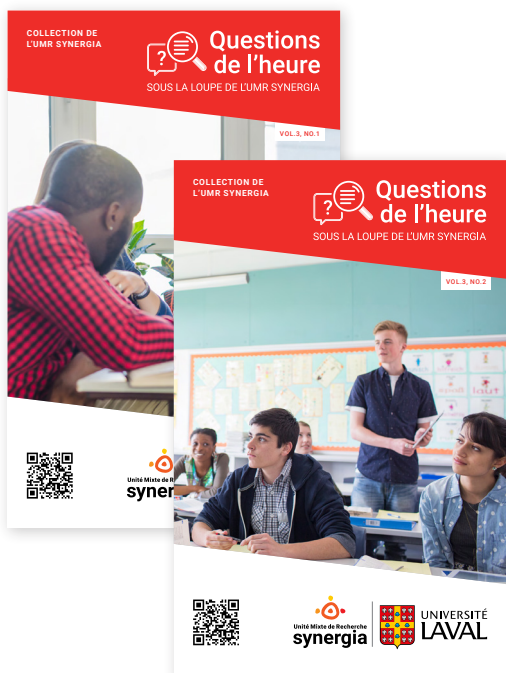
Enfin, l'équipe était également présente au Grand rendez-vous de la recherche, de la création et de l'innovation le 31 mars 2026 au Centre des congrès de Québec pour présenter l'UMR Synergia. La directrice de l'UMR Synergia, Nancy Gaudreau, a également été invitée à partager son expérience de collaboration avec les milieux scolaires lors d'une communication intitulée « Quand recherche et pratique unissent leurs forces : création et retombées de l'UMR Synergia en milieu scolaire ».

4. PUBLICATIONS

Au cours de la dernière année, les membres chercheurs collaborateurs et leurs étudiantes ont contribué à la diffusion de connaissances par la publication d'articles scientifiques et professionnels, de chapitres de livres, d'ouvrages collectifs et de rapports de recherche. En voici un aperçu.

4.1 CARNET DES JEUNES CHERCHEURS

L'UMR Synergia a lancé en 2024 la première édition du **Carnet des jeunes chercheurs**, un journal souhaitant mettre en valeur les recherches des étudiants associés à l'UMR Synergia. Ce deuxième numéro du journal présente quatre articles rédigés par des étudiantes à la maîtrise et au doctorat. Il aborde des thématiques importantes telles que les besoins des élèves, l'éducation anti-oppressive, le deuil chez l'élève ou encore, les mécanismes du développement professionnel des enseignants.

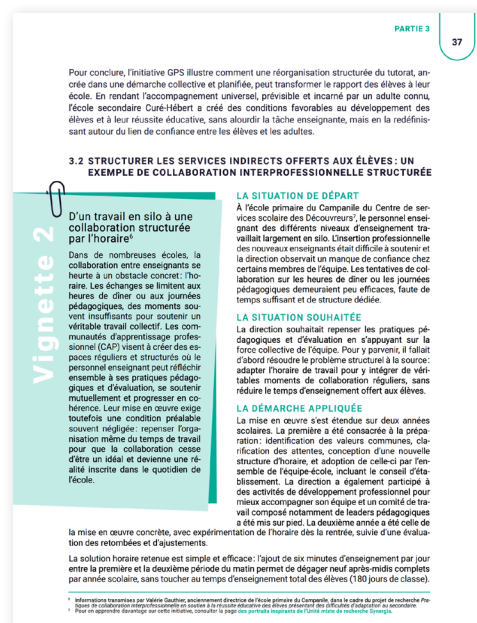


4.2 JOURNAL QUESTIONS DE L'HEURE SOUS LA LOUPE DE L'UMR SYNERGIA

Un nouveau volume du journal **Questions de l'heure sous la loupe de l'UMR Synergia** a été publié en 2025-2026. Le premier numéro résume les cinq communications de la cinquième journée Questions de l'heure tenue le 6 novembre 2025 et le second numéro résume les cinq communications tenues lors de la sixième édition de cette journée tenue le 16 janvier 2026. Ces publications contribuent au développement de la relève universitaire tout en outillant les acteurs scolaires sur des sujets sensibles en éducation, en leur proposant des pratiques fondées sur la recherche.

4.3 GUIDES ET CADRES DE RÉFÉRENCE

Le guide pratique **La collaboration interprofessionnelle en milieu scolaire: Travailler ensemble pour la réussite et le bien-être des élèves** a été lancé officiellement lors de la troisième journée d'étude de l'UMR Synergia. Celui-ci s'inscrit dans les objectifs d'un projet de recherche-action financé par le Fonds de recherche du Québec-Société et Culture (FRQSC) et dirigé par Nancy Gaudreau, professeure titulaire à l'Université Laval, qui porte sur les pratiques de collaboration interprofessionnelles au sein d'équipes multidisciplinaires responsables de soutenir la persévérance et la réussite éducative des élèves présentant des difficultés d'adaptation (PDA) au secondaire. Cet outil s'adresse au personnel scolaire engagé dans l'accompagnement des élèves PDA ainsi qu'aux gestionnaires de centres de services scolaires souhaitant outiller leurs équipes afin d'améliorer les pratiques éducatives en milieu scolaire. Il propose un cadre de référence ancré dans les données issues de la recherche, illustré par des exemples de milieux scolaires québécois et assorti de pistes d'action concrètes pour instaurer ou consolider une culture collaborative. Deux outils téléchargeables sont également disponibles dans le guide et sur le site web de l'UMR Synergia.



5. RECHERCHE ET DÉVELOPPEMENT

PROJETS DE RECHERCHE EN COURS

Actuellement, 15 projets de recherche sont en cours de réalisation en collaboration avec des membres du personnel scolaire issus des milieux partenaires de l'UMR Synergia. En voici un aperçu.

5.1 NOUVEAUX PROJETS DE RECHERCHE

Au cours de l'année 2025-2026, treize projets de recherche ont été présentés au comité scientifique de l'UMR Synergia afin de solliciter la collaboration des milieux partenaires pour le recrutement de participants. Ceux-ci sont dirigés par des chercheurs collaborateurs ou des étudiants de 2^e et 3^e cycle associés à l'UMR Synergia.

5.1.1 NOUVEAUX PROJETS SOUS LA DIRECTION DE CHERCHEURS COLLABORATEURS

Onze nouveaux projets de recherche ont été amorcés par des chercheurs collaborateurs au cours de la dernière année. En voici un aperçu.

Pour des écoles neuroinclusives : mise en œuvre d'une culture organisationnelle neuroinclusive pour le bien-être des personnes neurodivergentes en éducation.

Ce projet de recherche est dirigé par Isabelle Préfontaine de la faculté des sciences de l'éducation de l'Université Laval et vise à traduire un outil permettant d'évaluer les connaissances et les perceptions concernant la neurodivergence en contexte éducatif. Le but de cet outil est de mieux cibler les sujets sur lesquels le personnel scolaire aurait besoin de formation continue afin d'adapter ses pratiques professionnelles pour soutenir les personnes neurodivergentes. Il s'agit d'un projet de recherche financé par le CRSH.

Impact d'une privation auditive sur les compétences sociales et la cognition sociale des enfants porteurs d'implant cochléaire

Ce projet de recherche est dirigé par Christine Turgeon de la faculté de médecine de l'Université Laval. Il vise à comparer les compétences et la cognition sociales d'enfants normo-entendants et porteurs d'implant cochléaire, et examiner l'influence des difficultés linguistiques (perception/production de la parole) sur ces habiletés. L'implant cochléaire permet de rétablir partiellement l'audition. Toutefois, certaines difficultés à percevoir les sons peuvent persister et influencer le développement du langage. Cela peut toucher notamment la prosodie, qui permet de reconnaître les émotions exprimées par la voix. Ainsi, une difficulté à comprendre ou à exprimer les émotions par la voix peut affecter les compétences sociales (interagir adéquatement avec autrui) et la cognition sociale (comprendre les personnes autour de soi et les interactions sociales). Il s'agit d'un projet de recherche financé par le CRSH.

Le concept de soi scolaire et le rendement scolaire des élèves de 3^e secondaire rencontrant des difficultés d'apprentissage

Ce projet de recherche est dirigé par Frédéric Guay de la faculté des sciences de l'éducation de l'Université Laval. Il vise à étudier les conditions favorisant une intégration en classe ordinaire qui soutient la réussite scolaire et un concept de soi positif chez les élèves en difficulté afin d'orienter les pratiques en milieux scolaires. Il vise aussi à cerner les conditions favorisant une intégration porteuse de sens et de réussite pour les élèves. Il s'agit d'un projet de recherche financé par le CRSH.

INCLUSIVE@ITUDE

Le projet est dirigé par Ernesto Morales de la faculté de médecine de l'Université Laval. Il vise à promouvoir une évolution positive des attitudes des élèves vis-à-vis de l'inclusion de la diversité des capacités et conditions, favoriser l'empathie grâce à l'interaction pour comprendre les expériences des enfants en situation de handicap, encourager la collaboration en travaillant ensemble sur des projets communs pour valoriser les compétences et éduquer et sensibiliser les élèves aux différents types de handicap. Le projet vise ainsi à mettre en œuvre des programmes de sensibilisation grâce à l'expérience conjointe d'enfants en situation de handicap et d'enfants non handicapés dans le cadre de projets communs aux niveaux primaire et secondaire. (Financement participation sociale et villes inclusives).

Projet FACET (fonctions exécutives : les améliorer et les comprendre chez les enfants avec trauma complexe).

Ce projet est dirigé par Alexandra Matte-Landry, professeure à l'École de travail social et de criminologie de l'Université Laval. Il vise à élaborer, implanter et évaluer un outil de soutien à la pratique (guide) sur les fonctions exécutives (FE) en contexte de trauma complexe et les stratégies pour les renforcer. Le guide ciblera les enfants de 3 à 17 ans et sera intersectoriel et transdisciplinaire. L'outil ne se veut pas un nouveau programme, mais plutôt un guide qui structure et renforce les pratiques existantes, tout en les bonifiant au moyen de stratégies et indications concrètes et réalistes. (Financement : Centre de recherche sur les jeunes et les familles (CRUJeF), Fondation Le petit Blanchon, Ministère de l'Économie, de l'innovation et de l'énergie, CRSH).

Développement et évaluation d'une formation pour le personnel scolaire visant à accompagner les adolescent·es dans la gestion de l'écoanxiété et favoriser leur pouvoir agir. (Financement : Ministère de l'éducation du Québec (MEQ) dans le cadre de l'appel à projets « Éducation aux changements climatiques ».)

Ce projet a été initié par Anne-Sophie Gousse-Lessard (UQAM), Jonathan Bluteau (UQAM) et Cassandra Halidane, étudiante au doctorat interdisciplinaire en santé et société (UQAM). (Université Laval). Cette recherche vise à brosser un portrait des caractéristiques et des besoins du personnel scolaire au secondaire en termes de connaissances, compétences et outils liés à l'écoanxiété et à l'enseignement des enjeux environnementaux. Elle s'inscrit dans un projet plus large de développement d'une formation et de ressources visant à renforcer leurs capacités à reconnaître, accueillir et soutenir les réactions émotionnelles des élèves lors de l'enseignement des problématiques environnementales.

Parcours d'autoformation « La différenciation pédagogique en EPS: un choix gagnant! »

Ce projet est dirigé par Claudia Verret de l'Université du Québec à Montréal et celui-ci entend documenter les effets d'un parcours d'autoformation conçu pour soutenir le développement professionnel des enseignants en éducation physique et à la santé (EPS) au primaire et au secondaire. Le parcours propose dix modules d'autoformation, à suivre de manière autonome, qui ont pour objectif d'outiller les enseignants à mieux différencier leurs pratiques pédagogiques afin de répondre à la diversité des besoins de leurs élèves. L'initiative s'appuie sur les principes de l'apprentissage en profondeur et encourage une réflexion professionnelle active ainsi que l'expérimentation d'actions concrètes en classe. (Financement: Réseau en Éducation Physique et à la Santé [REPS])

FAR – Fonctions exécutives, Adversité et Résilience: Se développer, entre adversité et résilience

Le projet est piloté par Alexandra Matte-Landry de l'école de travail social de l'Université Laval, en collaboration avec Célia Matte-Gagné, Stéphanie Duval, Isabelle Ouellet-Morin et Adèle Diamond. S'appuyant sur une équipe interdisciplinaire, cette étude explore le rôle des fonctions exécutives – des habiletés cognitives clés comme la planification, le contrôle de soi ou l'adaptabilité – dans le développement et la résilience des enfants âgés de 6 à 11 ans ayant vécu des situations d'adversité (ex. négligence, maltraitance, pauvreté, instabilité familiale). Le projet cherche à comprendre comment ces fonctions peuvent à la fois être affectées par l'adversité et agir comme facteurs de protection. Il examinera également l'influence de variables telles que l'âge, le type, la durée ou la récurrence des expériences vécues. Des capsules de formation, infographies et conférences seront offertes aux milieux partenaires, afin d'assurer un transfert concret des connaissances vers les milieux scolaires et de mieux outiller les professionnels face aux défis du développement en contexte d'adversité. (Financement: CRSH)

Approche durable d'intégration du numérique en milieu scolaire.

Le projet est dirigé par Audrey Raynault, professeure à la faculté des sciences de l'éducation de l'Université Laval en collaboration avec Géraldine Helporn, Julien Bureau et Jonathan Chevrier de l'Université Laval également. L'absence ou le flou entourant les règles d'utilisation d'outils numériques, ainsi que l'arrivée récente de nombreux outils d'intelligence artificielle (IA), posent des problèmes croissants en matière de consommation énergétique et de sécurité publique. Dans ce contexte s'impose la nécessité de revoir les habitudes numériques et d'éduquer les citoyens à une utilisation durable et responsable à ce chapitre. Une approche en ce sens est d'abord réfléchie en ce qui a trait à l'intégration du numérique en milieu scolaire.

Portrait provincial sur l'inclusion en éducation physique et à la santé.

Ce projet est mené par Claudia Verret, professeure à l'UQAM en collaboration avec Nancy Gaudreau (UL), Stéphanie Girard (UQTR), Marie-France Nadeau (UdeS) et Maxime Mastagli de l'Université de Lorraine. Il vise à réaliser une enquête provinciale sur les pratiques inclusives en éducation physique et à la santé (EPS) et à relever les besoins de développement professionnel dans ce contexte d'enseignement spécialisé. Tous les enseignants et enseignantes en EPS sont invités à participer à l'enquête. La participation consiste à remplir un questionnaire en ligne (10 à 30 min). Les résultats serviront à cibler les besoins de formation prioritaires: développer du soutien professionnel adapté à la réalité de l'EPS et orienter les ressources.

Unis pour l'école : ma voix mon impact !

Ce projet est dirigé par Isabelle Ouellet-Morin et Sylvana Côté, professeures à l'Université de Montréal. Plusieurs chercheurs collaborateurs sont associés à ce projet : Isabelle Archambault (Université de Montréal), Nicholas Chadi (Université de Montréal), Lise Gauvin (Université de Montréal), Marie-Claude Geoffroy (Université McGill), Maripier Isabelle, (Université Laval), Simon Larose (Université Laval), Caterina Mamprin, (Université de Montréal), Frédéric Guay (Université Laval), Julie C. Boissonneault (Université Laval) et Alex Bilodeau-Houle (Université de Montréal). Le projet vise à identifier, à l'échelle du Québec, les enjeux prioritaires en éducation selon divers acteurs scolaires, puis à repérer les stratégies déjà mises en place ou souhaitées pour y répondre. Une vaste consultation en deux phases permettra de (1) dégager les problèmes jugés les plus importants, leurs interrelations et (2) les actions perçues comme ayant le plus d'impact. Ces résultats guideront le développement d'interventions mieux adaptées aux besoins des milieux. Notre projet avec les membres de l'UMR est de proposer de nouvelles avenues, par des ateliers de codesign, aux interventions sur la violence et l'intimidation, un enjeu prioritaire.

5.1.2 NOUVEAUX PROJETS SOUS LA DIRECTION DE MEMBRES ÉTUDIANTS

Cinq nouveaux projets de recherche ont été amorcés par des membres étudiants au cours de la dernière année. En voici un aperçu.

Analyse de besoins pour la prévention de crises chez les élèves autistes : développement d'un dispositif d'aide à la décision pour le personnel enseignant novice.

Marie-Ève Bolduc, étudiante à la maîtrise en éducation à l'UQAR, mène ce projet de recherche sous la direction de Josianne Caron (UQAR) et la codirection Edith Jolicoeur (UQAR). Le projet répond au manque de ressources et de soutien auquel font face les enseignantes novices, particulièrement en gestion de classe. Cette difficulté est accentuée par la présence croissante d'élèves autistes susceptibles de vivre des crises nécessitant des prises de décisions rapides et complexes. Comme les pratiques issues de la recherche sont encore peu adaptées au contexte réel des classes ordinaires et que les besoins concrets des enseignantes demeurent peu documentés, ce projet vise à développer un outil d'aide à la décision destiné à soutenir les enseignantes en situation de gestion de classe inclusive. (Financement : bourse du Fonds de recherche du Québec – Société et culture – FRQSC).

L'inclusion sociale d'adolescents autistes dans les écoles secondaires ordinaires du Québec : une analyse de leurs perceptions.

Gédéon Needlove est étudiante à la maîtrise en éducation à l'UQAR. Son projet de recherche est réalisé en collaboration avec Julie Beaulieu, également affiliée à l'UQAR. L'augmentation continue du nombre d'élèves autistes inclus dans les classes ordinaires incite de nombreux chercheurs à s'interroger sur leur inclusion en milieu éducatif. Dans le cadre de ce projet, l'inclusion relative à la socialisation d'élèves autistes fréquentant une classe ordinaire du secondaire sera plus spécifiquement explorée au regard de leurs perceptions, et ce, afin de mieux décrire et comprendre leur vécu quant à leur inclusion sociale.

L'insertion professionnelle, les besoins de soutien et les mesures de soutien offertes en milieu scolaire : point de vue des psychoéducatrices et psychoéducateurs novices.

Ce projet est mené par Janie Lépine, étudiante au doctorat en psychoéducation à l'Université Laval, sous la direction de Stéphanie Hovington et sous la co-direction de Sonia Daigle, toutes deux affiliées à l'Université Laval. Ce projet cherche à comprendre comment mieux soutenir l'insertion professionnelle des psychoéducatrices et psychoéducateurs novices en milieu scolaire, en prenant en compte leurs besoins et les mesures de soutien offertes par les centres de services scolaires. (Financement : Bourse de doctorat du CRSH).

Activités parascolaires et motivation scolaire : une analyse à la lumière des besoins psychologiques et du statut d'immigration.

Ce projet est mené par Rebecca Collin est étudiante à la maîtrise en psychopédagogie sous la direction de Stéphane Duchesne et Anne-Sophie Denault, professeurs à la Faculté des sciences de l'éducation à l'Université Laval. Il vise à analyser les liens entre la participation aux activités parascolaires, la motivation scolaire et le bien-être des élèves du secondaire. Bien que la motivation constitue un enjeu central à cet ordre d'enseignement et que les activités parascolaires soutiennent les besoins psychologiques favorisant une motivation plus autonome et un meilleur bien-être, peu d'études ont examiné ces associations en tenant compte du statut d'immigration des élèves. Cette recherche entend donc approfondir la compréhension de ces relations selon ce statut. (Financement : CRSH).

Exploration des pratiques parentales privilégiées auprès des élèves manifestant du stress ou de l'anxiété lié à l'école et efficacité perçue.

Ce projet est mené par Aude Gagnon-Tremblay est étudiante au doctorat en psychopédagogie à l'Université Laval sous la direction de Nancy Gaudreau (UL) et de Line Massé (UQTR). Ce projet vise à mieux comprendre et soutenir les parents d'enfants vivant une transition du primaire au secondaire marquée par une augmentation du stress et de l'anxiété. Dans un contexte où cette période développementale est associée à une diminution du bien être et à des risques accrus de troubles anxieux, et où l'accès aux soins en santé mentale est limité, les parents deviennent une ressource clé pour leur enfant. Or, ceux-ci se disent peu outillés, recourent à des stratégies improvisées et reçoivent peu de soutien. Ce projet cherche ainsi à documenter les stratégies qu'ils privilégient afin de mieux les outiller dans l'accompagnement de leur enfant anxieux. (Financement : bourse de doctorat du CRSH et du FRQSC.)

5.2 NOUVELLES DEMANDES DE FINANCEMENT OBTENUES POUR DES PROJETS EN LIEN AVEC L'UMR SYNERGIA

Au cours de l'année 2025-2026, plusieurs membres collaborateurs de l'UMR Synergia ont déposé des demandes de financement auprès de divers organismes afin de soutenir la réalisation de projets de recherche menés en collaboration avec les centres de services scolaires partenaires. Le Tableau 7 présente une synthèse des demandes ayant reçu un financement.

Tableau 7
Synthèse des demandes de financement reçues par les chercheurs collaborateurs

ORGANISME, PROGRAMME ET MONTANT OBTENU	DEMANDEUR PRINCIPAL ET TITRE DU PROJET	PÉRIODE VISÉE	CO-CHERCHEUR / COLLABORATEURS
Conseil de recherches en sciences humaines du Canada (CRSH), programme Savoir. Montant obtenu : 114 708 \$	Elisabeth Harvey, Développement socioémotionnel des jeunes enfants au Canada : adaptation du programme probant INSIGHTS aux contextes francophones	2026-2029	Lemelin, J-P, Berthelot, N.
Association des collègues et universités de la francophonie canadienne (ACUFC), concours de la Bourse nationale de recherche en petite enfance. Montant obtenu : 100 605,80 \$	Elisbeth Harvey, Soutenir le développement socioémotionnel dès la petite enfance dans les communautés francophones en situation minoritaire : adaptation et évaluation du programme probant INSIGHTS-CAN	2026-2028	Lemelin, J-P, Berthelot, N. Gueth Bi Bisso, J.
Programme d'appui à la francophonie canadienne. Montant obtenu : 57 470 \$	Elisabeth Harvey, Adaptation et validation du programme probant INSIGHTS aux contextes canadiens francophones minoritaires et majoritaires : pour soutenir l'apprentissage socioémotionnel en début de parcours éducatif.	2025-2027	-
CRSH Engagement partenarial (soumis)	Claudia Verret, Soutenir le développement professionnel des enseignants d'éducation physique et à la santé en misant sur l'accompagnement des conseillers pédagogiques à l'échelle provinciale	2026-2029	Girard, S., Verret, C., Stoloff, S., Bezeau, D., Desbiens, J.-F., et Lemire, C.
Centre de recherche universitaire sur les jeunes et les familles (CRUJeF) Montant obtenu : 5 000 \$	Alexandra Matte-Landry, Intégrer la perspective des jeunes en situation de vulnérabilité à un guide pratique pour soutenir leur développement	2025-2026	Co-chercheurs : Collin-Vézina, D., Cellard, C., Duval, S. et Ouellet-Morin, I. Collaborateurs : Centre de pédiatrie sociale de Québec; Tarabulsy, G.

5.3 PUBLICATIONS DES CHERCHEURS COLLABORATEURS

Une fois de plus, les chercheurs collaborateurs et certains étudiants associés à l'UMR Synergia ont publié des articles scientifiques et professionnels en lien avec la mission de l'UMR Synergia et ses trois axes de recherche et d'intervention. La liste suivante présente un aperçu des publications des chercheurs collaborateurs pour l'année 2025-2026.

- Barbeau, N., Frenette, E. et Hébert, M.-H. (2025). *Effects of perceptions of assessment on the relationship between learning strategies and academic adjustment in a summative exam preparation context*. *Social Sciences & Humanities Open*, 11(1), <https://doi.org/10.1016/j.ssaho.2025.101448>
- Beaupré, P., Caron, J., Jolicoeur, E. et Letscher, S. (2025). *Des récits pédagogiques illustrés et une bande dessinée : une production multimodale pouvant aider à intervenir auprès d'élèves ayant des besoins particuliers*. Multimodalité(s). *Revue de recherche en littérature médiatique*. Variations 1. 10.7202/1118254ar
- Bégin, J. Y., Couture, C., Massé, L., Blais C. et Hamel, R. (sous presse). *Évaluation des difficultés et des troubles du comportement à l'école primaire : protocole pour les psychoéducateurs*. Dans I. Thibault, M. Arguendes-Charles et S. Labossière. *L'évaluation psychoéducative : une opération professionnelle aux multiples facettes*. Béliveau Éditeur.
- Bégin, J.-Y., Nadeau, M.-F., Massé, L., Frenette, E., Grisé Bolduc, M.-E., et Gaudreau, N. (2026). *Teacher Engagement Practices in the Collaboration Process of Individualized Education Plans : Influencing Factors and Implications for Inclusive Education*. *European Conference on Education Research*, Université de Belgrade, Serbie. 10.13140/RG.2.2.12888.56323
- Bernier, V., Lagacé-Leblanc, J., Poulin, I. et Ladouceur, J. (2025). *Fréquence d'utilisation de pratiques de gestion de classe selon la perception d'élèves du deuxième cycle du secondaire : la contribution majeure de l'expérience scolaire globale*. *Revue canadienne de l'éducation*. <https://cje-rce.ca/index.php/cje-rce/article/view/6473>
- Bluteau, J., Meunier, F., Dutemple, M., Zavala, D., Guay, K., Bergeron, M. et Dormoy, A. (2026). *Contribution of nursery rhymes to the development of phonological awareness in preschoolers with hearing impairment : a systematic review of an emerging evidence base*. *Innovation in language testing and teaching*. 10.1080/17501229.2026.2671333
- Chesnais, N., Cabagno, G. et Verret, C. (2025). *Mesurer l'autorégulation émotionnelle d'élèves d'école primaire dans le cadre d'un programme de pauses actives : une étude mixte associée à une triangulation des données*. *Movement & Sport Sciences – Science & Motricité*. <http://dx.doi.org/10.1051/sm/2024036>.
- Chesnais, N., Cabagno, G. et Verret, C. (2025). *Teachers perceived effects of classroom physical activity breaks on students' self-regulation : a mixed-methods study*. *Journal of Research in Childhood Education*. <http://dx.doi.org/10.1080/02568543.2025.2472863>.
- Chesnais, N., Cabagno, G. et Verret, C. (Accepté). *L'intérêt des programmes d'activité physique multi-leviers à l'école primaire : EPS et pauses actives, quelle complémentarité ?* AFRAPS.
- Côté, M. et Daigle, S. (dir.). (2025). *Regards sur la pratique autonome en psychoéducation. Une trajectoire professionnelle innovante et en pleine expansion*. Béliveau éditeur.
- Duchaine, M.-P., et Gaudreau, N. (2025). *Le MOOC sur le plan d'intervention autodéterminé : transformer les pratiques enseignantes pour soutenir l'autodétermination des élèves*. *La Foucade*, 26(1), 5-8.
- Duchaine, M.-P., Gaudreau, N. et Frenette, É. (2025). *Trajectoire du développement professionnel du personnel enseignant : une exploration empirique des relations entre les variables clés*. *Revue Suisse des Sciences de l'éducation*, 47(3), 368-383. <https://doi.org/10.24452/sjer.47.3.1>
- Duchesne, S. et Boisclair Châteauvert, G. (2025). *Parent approach and avoidance temperaments and parenting behaviors : Child behaviors as moderating mechanisms*. *International Journal of Child, Youth and Family Studies*, 16, 27-50.
- Duchesne, S., Boisclair Châteauvert, G., Ratelle, C.F., et Gouin, J.A. (2026). *Academic and sports motivations in sport-study programs : Cross-contextual relations and links with achievement*. *Learning and Individual Differences*, 128. <https://doi.org/10.1016/j.lindif.2026.102915>
- Duchesne, S., Ratelle, C.F., Larose, S., et Boisclair Châteauvert, G. (2025). *Testing the effects of an online parenting program based on self-determination theory*. *Journal of Child and Family Studies*, 34, 3054-3072.
- Duval, S., Charron, A. et Lehrer, J. (2026). *Enseigner à l'éducation préscolaire : tensions possibles dans la compréhension et la mise en place de pratiques soutenues de l'apprentissage des jeunes enfants*. *Revue internationale de communication et socialisation*, 11(2), 187-195.
- Duval, S., Montminy, N., Brault Foisys, L.-M. et Boucher, S.-A. (2025). *Transition de l'éducation préscolaire vers l'enseignement primaire : regard sur les fonctions exécutives des enfants, ainsi que sur les perceptions et attentes des enseignantes*. *McGill journal of education*, 59(3), 338-365.
- Fiset, A. et Duval, S. (2026). *La perspective d'enseignantes quant aux défis liés à l'observation en classe*. *Revue préscolaire*, 64(1), 39-42.
- Fiset, A., Mélançon, J. et Boudreau, M. (2025). *Travailler main dans la main : collaborer avec la ressource additionnelle à l'éducation préscolaire*. *Revue préscolaire*, 63(2), 16-18. <https://aepq.ca/ressources/revue-prescolaire/>
- Fournier, E. et Gagné, A. (2026). *Le bon, la brute et le truand : rôles du parent dans l'encadrement des écrans*. CTREQ. <https://www.ctreq.qc.ca/ressources/le-bon-la-brute-et-le-truand-roles-du-parent-dans-lencadrement-des-ecrans/>
- Gagnon-Tremblay, A., Marion, É. et Gaudreau, N. (2026). *Pratiques collaboratives à l'école secondaire : De la théorie à la pratique*. *Apprendre et enseigner aujourd'hui*, 15(2), 38-41.

- Gagnon-Tremblay, A., Marion, É. et Gaudreau, N., Massé, L. et Morissette, É. (2026). La collaboration interprofessionnelle en milieu scolaire : Travailler ensemble pour la réussite et le bien-être des élèves. *Unité mixte de recherche Synergia*. <https://umr-synergia.ulaval.ca/ressources/collection-umr-synergia/#c32c7560-ba95-4914-99f3-cd2813d1fabb>
- Gaudreau, N. et Bernier, V. (2026). Soutenir la réussite et l'adaptation des élèves en contexte de diversité à l'école secondaire (rédacteurs invités). *Apprendre et enseigner aujourd'hui*, 15(2). <https://conseil-cpiq.qc.ca/produit/revue-apprendre-et-enseigner-aujourd'hui-volume-15-no-2-papier-ou-papier-et-numerique/>
- Gaudreau, N. et Massé, L. (2026). Le point sur le TDAH : comprendre, soutenir et accompagner les jeunes (responsables du numéro spécial sur le TDAH). *La Foucade*, 26. <https://cqjdc.org/revue-la-foucade/19-2>
- Gaudette-Leblanc, A., Bolduc, J., Boucher, S., Raymond, J., Creech, A., et Tarabulsy, G. M. (2025). The implications of participating in a Music Early Learning Program for parental sensitivity and socioemotional functioning in children aged 2–5 years : A randomized control trial. *Psychology of music*. 10.1177/03057356251403081
- Gouin, J.-A., Petit, M., Potvin, J.-C. et Ismaili, A. (2025). Besoins psychologiques de stagiaires en enseignement au secondaire en emploi : perceptions des pratiques d'accompagnement en stage. *Cenas Educativas*. <https://doi.org/10.5281/zenodo.17524236>
- Heiser, L., Drouot, C., Raynault, A., Bonjour, A., Mouren, D., et Céci, J.-F. (2025). La typologie des « prudences numériques », un outil didactique au service d'une intégration d'une éducation au numérique en Anthropocène. *Education et socialisation*, (76). <https://doi.org/10.4000/148mu>
- Hudon, P.-O. et Gouin, J.-A. (2025). Mentorat et pratiques en classe : perceptions de stagiaires. *Cadernos de Esquissa*, 55, 11398. <https://doi.org/10.1590/1980531411398>
- Jolicœur, E., Moreau, A. C., Tremblay, K. N., Beaulieu, J., Brassard, J. (accepté). Recension des recherches sur les pratiques d'enseignement en littératie auprès d'apprenants ayant des besoins de communication complexe. *Revue internationale de communication et socialisation*.
- Lapointe-Breton, M., Daigle, S. et Gaudreau, N. (2025). Portrait du rôle-conseil exercé par les psychoéducatrices et psychoéducateurs en contexte d'inclusion scolaire : Pratiques professionnelles et sentiment d'efficacité personnelle. *La pratique en mouvement*, (30), 71-77.
- Lavigne, A. et Boisvert, M.-E. (2025). Répondre aux besoins sensoriels d'élèves autistes à l'école : des pistes tirées des stratégies des parents. *Revue francophone de la déficience intellectuelle*, 33, 1-13. <https://doi.org/10.7202/1116944ar>
- Lépine, J., Hovington, S. et Daigle, S. (2025). Mieux comprendre les besoins de soutien des psychoéducatrices et psychoéducateurs novices en milieu scolaire : un levier pour optimiser le soutien lors de leur insertion professionnelle. *La pratique en mouvement*, (30), 64-70.
- Massé, L., Baudry, C. et Nadeau, M.-F. (2025). L'éducation des élèves doués, Tome 2 : Soutenir l'adaptation socio-affective et le développement personnel. Chenelière Éducation.
- Matte-Landry, A., Rouillier, A.-M. et R.-Turgeon, N. (2025). Foundational Community Factors : a local look at what and how neighbourhoods matter for early childhood development in Quebec City, Canada. *Wellbeing Space and Society*, 8(9).
- Maynard, C., Beaulieu, S., Laberge, C. et Fortier, V. (à paraître). Carrying out a Human Library project with LESLLA learners : Challenges and affordances. *Journal of Applied Language Studies*.
- Pelletier, D., Ratelle, C., Falardeau, É., Guay, F. et Gilbert, W. (2026). Lire pour réussir : pourquoi la motivation et l'entourage font la différence. *La Conversation*. <https://doi.org/10.64628/AAP.vuxskhk6u>
- Playsted, S., Fortier, V. et Beaulieu, S. (2025). Classroom-based research in LESLLA contexts : Methodological challenges and affordances. *LESLLA Proceedings*.
- Roy, M., Julien, C., Gobeil-Bourdeau, J., Nadeau, M.-F., Fitzpatrick, C. et Garon-Carrier, G. (2025). Longitudinal trajectories of parent–teacher communication during elementary school : Investigating child academic skills, school enjoyment and self-perceived ability. *British Journal of Educational Psychology*, 96, 443-457. <https://doi.org/10.1111/bjep.70026>
- Ruel, R., Massé, L., Lussier-Desrochers, D. et Verret, C. (2026). Challenges encountered in executing family routines : A comparison between neurotypical children and those having ADHD or ASD. *Frontiers in Child and Adolescent Psychiatry*, 5. <https://doi.org/10.3389/frcha.2026.1758537>
- Sirois, K. et Caron, J. (2025). Et si je menais une recherche-développement aux cycles supérieurs ? Partage d'une synthèse du livre sur la recherche-développement en contextes éducatifs de Bergeron et Rousseau (2021) et d'une réflexion personnelle. *InspirAction_Rubrique InspirActions formatives*, 8(1), 36-40. <https://www.calaméo.com/read/007505357f591c50fc5f8>
- Thibeault, J. et Maynard, C. (accepté). Recourir à la littérature bi/plurilingue pour enseigner la grammaire et le lexique : exemples de pratiques d'enseignants du Québec et de l'Ontario francophone. *Revue canadienne de linguistique appliquée*.
- Thibeault, J., Maynard, C. et Reid, F. (2025). Embracing linguistic diversity : Plurilingual approaches to teaching vocabulary in Franco-Ontarian classrooms. *L1 – Educational Studies in Language and Literature*, 25(1), 1-24. http://dx.doi.org/10.21248/l1*sll.2025.25.1.793
- Verret, C., Girard, S., Mastagli, M., Nadeau, M.-F., et Minville, E. (2026). Développer une culture collaborative en EPS : Enquête sur les pratiques qui soutiennent l'inclusion en éducation physique et à la santé. Portrait du centre de service scolaires des Navigateurs. *Rapport de recherche*. Université du Québec à Montréal, Département des sciences de l'activité physique.
- Verret, C., Massé, L. et Lagacé-Leblanc, J. (Accepté). Association Between Teachers' Attitudes, Perceived Norms and Behavioral Intention towards Inclusive Physical Education. *Journal of Teaching in Physical Education*.

CONCLUSION

Cette troisième année d'activités démontre que l'UMR Synergia est de plus en plus ancrée dans le paysage éducatif québécois. Par la richesse de sa programmation – mobilisation des connaissances, soutien à la relève scientifique, développement de projets de recherche novateurs et rayonnement croissant sur les réseaux – l'UMR Synergia sait de plus en plus comment créer de véritables ponts entre la recherche universitaire et les réalités des milieux scolaires partenaires. La confiance renouvelée des Centres de services scolaires de la Capitale, des Découvreurs et des Navigateurs, ainsi que l'engagement remarquable des chercheurs collaborateurs, des membres étudiants et du personnel scolaire investis dans les divers comités de la gouvernance de notre UMR, constituent le socle sur lequel reposent nos réalisations. En regard des défis persistants qui touchent le bien-être et la réussite éducative des élèves québécois, l'UMR Synergia aborde sa quatrième année avec ambition, en continuant de placer la synergie entre savoir et pratique au cœur de sa mission.



Annexes

ANNEXE 1 : MEMBRES CHERCHEURS COLLABORATEURS

Julie Beaulieu Professeure titulaire, Département des sciences de l'éducation, Université du Québec à Rimouski	Élizabeth Harvey Professeure agrégée, Département des sciences de l'éducation, Université Sainte-Anne
Suzie Beaulieu Professeure titulaire, Département de langues, linguistique et traduction, Université Laval	Edith Jolicoeur Professeure, Département des sciences de l'éducation, Université du Québec à Rimouski
Claire Beaumont Professeure associée, Faculté des sciences de l'éducation, Université Laval	Élodie Marion Professeure agrégée, Faculté des sciences de l'éducation, Université de Montréal
Pauline Beaupré Professeure associée en enseignement en adaptation scolaire et sociale, Unité départementale des sciences de l'éducation, Université du Québec à Rimouski, campus de Lévis	Line Massé Professeure titulaire, Département de psychoéducation, Université du Québec à Trois-Rivières
Jean-Yves Bégin Professeur agrégé, Département de psychoéducation, Université du Québec à Trois-Rivières	Alexandra Matte-Landry Professeure agrégée, École de travail sociale et de criminologie, Université Laval
Vincent Bernier Professeur agrégé, Université de Sherbrooke	Catherine Maynard Professeure adjointe, Département de didactique des langues, Université du Québec à Montréal
Jonathan Bluteau Professeur agrégé, Département d'éducation et formation spécialisées, Université du Québec à Montréal	Geneviève Meloni Professeure adjointe, École des sciences de la réadaptation, Faculté de médecine, Université Laval
Julie Boissonneault Professeure adjointe, Faculté des sciences de l'éducation, Université Laval	Éric Morissette Professeur agrégé, Faculté des sciences de l'éducation, Université de Montréal
Jonathan Bolduc Professeur titulaire, Faculté de musique, Université Laval	Marie-France Nadeau Professeure titulaire, Faculté d'éducation, Université de Sherbrooke
Josianne Caron Professeure, Département des sciences de l'éducation, Université du Québec à Rimouski	Mélanie Paré Professeure agrégée, Faculté des sciences de l'éducation, Université de Montréal
Sonia Daigle Professeure titulaire, Faculté des sciences de l'éducation, Université Laval	Jean-François Perron Professeur adjoint, Faculté des sciences de l'éducation, Université Laval
Chantal Desmarais Professeure titulaire, Faculté de médecine, Université Laval	Isabelle Préfontaine Professeure adjointe, Faculté des sciences de l'éducation, Université Laval

Marie-Pier Duchaine Professeure, Université TÉLUQ	Virginie Robert Professeure adjointe, Département de pédagogie, Université de Sherbrooke
Stéphane Duchesne Professeur titulaire, Faculté des sciences de l'éducation, Université Laval	Nathalie Trépanier Professeure titulaire, Faculté des sciences de l'éducation, Université de Montréal
Stéphanie Duval Professeure titulaire, Faculté des sciences de l'éducation, Université Laval	Claudia Verret Professeure titulaire, Département des sciences de l'activité physique, Université du Québec à Montréal
Érick Falardeau Professeur titulaire, Faculté des sciences de l'éducation, Université Laval	Roula Hadchiti Professeure agrégée, Département des fondements et pratiques en éducation, Université Laval
Ariane Fiset Professeure, Unité départementale des sciences de l'éducation, Université du Québec à Rimouski	Andréa Lavigne Professeure adjointe, Département d'études sur l'enseignement et l'apprentissage, Université Laval
Éric Frenette Professeur titulaire, Faculté des sciences de l'éducation, Université Laval	Audrey Raynault Professeure adjointe, Département d'études sur l'enseignement et l'apprentissage, Université Laval
Andréanne Gagné Professeure titulaire, Faculté des sciences de l'éducation, Université Laval	Marie-Claude Salvas Professeure agrégée, département de psychoéducation et de psychologie de l'Université du Québec en Outaouais.
Claudia Gagnon Professeure titulaire, Faculté d'éducation, Université de Sherbrooke	Christine Turgeon Professeure adjointe, École des sciences de la réadaptation de la Faculté de médecine, Université Laval
Josée-Anne Gouin Professeure titulaire, Faculté des sciences de l'éducation, Université Laval	Patricia Vohl Professeure adjointe, Faculté des sciences de l'éducation, Fondements et pratiques en éducation, Université Laval

ANNEXE 2 : MEMBRES ÉTUDIANTS

Myriam Bergeron Doctorante en éducation musicale, Faculté de musique, Université Laval	Ayda-Sadat Hejazian Étudiante au doctorat en technologie éducative
Mélanie Bernard Étudiante à la maîtrise en psychopédagogie, Université Laval	Mélissa Hogan Doctorante en psychoéducation, Faculté d'éducation, Université de Sherbrooke
Alicia Bernier Étudiante à la maîtrise en psychoéducation, Département de psychoéducation, Université du Québec à Trois-Ri- vières	Pierre-Olivier Hudon Doctorant en psychopédagogie, Département d'études sur l'enseignement et l'apprentissage, Faculté des sciences de l'éducation, Université Laval
Natacha Bérubé-Deschênes Doctorante en éducation, Département de didactique, Université du Québec à Montréal	Daphné Hommery-Boucher Doctorante en éducation, Département des sciences de l'activité physique, Université du Québec à Montréal
Jean-Philippe Bilodeau Étudiant à la maîtrise en psychopédagogie, Faculté des sciences de l'éducation, Université Laval	Myriam Laferrière Étudiante à la maîtrise en éducation, Département de didactique, Université du Québec à Montréal
Florianne Binette-Laporte Doctorante en éducation, département d'éducation et formation spécialisée, Université du Québec à Montréal	Rafaëlle Latulippe Étudiante à la maîtrise en psychopédagogie, Faculté des sciences de l'éducation, Université de Montréal
Jeanne Chouinard Doctorante en psychoéducation, Faculté des sciences de l'éducation, Université Laval	Eve-Lyne Leclerc Doctorante en éducation, Département des sciences de l'éducation, Université du Québec à Rimouski
Rebecca Collin Étudiante à la maîtrise en psychopédagogie, Faculté des sciences de l'éducation, Université Laval	Janie Lépine Doctorante en psychoéducation, Faculté des sciences de l'éducation, Université Laval
Anne-Sophie Côté Étudiante à la maîtrise en éducation, Faculté des sciences de l'éducation, Université du Québec à Ri- mouski, campus de Lévis	Mélanie Marchand Doctorante en psychopédagogie, Faculté des sciences de l'éducation, Université Laval
Florence Croguennec Doctorante en psychopédagogie, Faculté des sciences de l'éducation, Université de Montréal	Benoit Marquis Étudiant à la maîtrise à la faculté de musique, Université Laval
Véronique Cyr Doctorante en administration scolaire, Faculté des sciences de l'éducation, Université de Montréal	Isabelle Martineau-Crête Doctorante en psychoéducation, Département de psy- choéducation, Université du Québec à Trois-Rivières
Fatou Dia Doctorante en mesure et évaluation, Faculté des sciences de l'éducation, Université Laval	Catherine Mathis Étudiante à la maîtrise en linguistique – didactique des langues, Faculté des lettres et sciences humaines, Uni- versité Laval
Sophie Dominé Doctorante en psychopédagogie, Faculté des sciences de l'éducation, Université de Montréal	Chaïma Meneceur Doctorante en psychologie, Département de psychologie, Université du Québec à Montréal
Ella Marie Duval Doctorante en psychopédagogie, Faculté des sciences de l'éducation, Université Laval	Mégane Michaud Étudiante au doctorat en psychopédagogie, Université Laval
Émilie Fournier Étudiante à la maîtrise en psychopédagogie, Départe- ment d'études sur l'enseignement et l'apprentissage, Université Laval	Élyse Minville Doctorante en éducation, Université du Québec à Mon- tréal

Dorothée Gagnon Étudiante à la maîtrise en psychoéducation, Faculté des sciences de l'éducation, Université Laval	Isabelle Poulin Étudiante à la maîtrise en éducation, Département de didactique, Université du Québec à Montréal
Aude Gagnon-Tremblay Doctorante en psychopédagogie, Département d'études sur l'enseignement et l'apprentissage, Faculté des sciences de l'éducation, Université Laval	Caroline Quirion Étudiante à la maîtrise en psychopédagogie, adaptation scolaire, avec mémoire, Université Laval
Laurie Gagné Étudiante à la maîtrise en psychopédagogie, Faculté des sciences de l'éducation, Université Laval	Gabrielle Ross Doctorante en sciences de l'éducation, Université de Montréal
Andrée-Ann Garneau Doctorante en santé et société, Faculté des sciences humaines, Université du Québec à Montréal	Pascale Rousseau Doctorante en didactique des langues, Faculté des lettres et des sciences humaines, Université Laval
Needlove Gédéon Étudiante à la maîtrise en adaptation scolaire et sociale à la faculté des sciences de l'éducation de l'Université du Québec à Rimouski	Florence Roy Étudiante au doctorat en psychologie, Université Laval
Karine Guay Doctorante en éducation musicale, Faculté de musique, Université Laval	Maggie Roy Doctorante en éducation à l'Université de Sherbrooke
Alexa H. Desgroseilliers Doctorante en psychoéducation et psychopédagogie, Faculté des sciences de l'éducation, Université Laval	Elsa Tremblay Doctorante en psychopédagogie, Faculté des sciences de l'éducation, Université Laval
Laurie Hébert Étudiante à la maîtrise en psychopédagogie, Faculté des sciences de l'éducation, Université Laval	



UNIVERSITÉ
LAVAL

*Centre
de services scolaire
de la Capitale*

Québec 

*Centre
de services scolaire
des Découvreurs*

Québec 

*Centre
de services scolaire
des Navigateurs*

Québec 